



USER MANUAL
MKHG 904 BL

EN KITCHEN HOOD



TOUCH
CONTROL



LED LAMPS
LIGHTING



WIDTH

Introduction	4
Safety precaution	4
Technical specifications	5
Installation	6
Electrical connection	11
Operation	12
Troubleshooting	12
Maintenance	13
Environmental protection	13

Introduction

Thank you for choosing this cooker hood.

This instruction manual is designed to provide you with all required instructions related to the installation, use and maintenance of the appliance.

In order to operate the unit correctly and safely, please read this instruction manual carefully before installation and usage.

Safety precaution

- Never let children operate the machine.
- The cooker hood is for home use only, not suitable for barbecue, roast shop and other commercial purpose.
- Clean the cooker hood after the specified time (suggestion: every 2 months) according to the instruction manual and keep the unit from danger of burning. There is a fire risk if cleaning is not carried out in accordance with the instructions.
- Please keep the kitchen room with good convection before connecting this appliance; please check that the power supply cord is undamaged. A damaged supply cord must be replaced by qualified service personnel only.
- Regulations concerning the discharge of air have to be fulfilled.
- This appliance can be used by children aged from 8 years and above and also the persons with reduced physical, sensory or mental capabilities or lack of experience and knowledge if they have been given supervision or instruction concerning use of the appliance in a safe way and understand the hazards involved. Children shall not play with the appliance. Cleaning and user maintenance shall not be made by children without supervision.
- If the supply cord is damaged, it must be replaced by the manufacturer, its service agent or similarly qualified persons in order to avoid a hazard.
- There shall be adequate ventilation of the room when the range hood is used at the same time as appliances burning gas or other fuels; the range hood is only intended to be installed over a hob with no more than four hob elements. The air must not be discharged into a flue that is used for exhausting fumes from appliances burning gas or other fuels.
- Range hoods or other cooking fume extractors may affect operation of appliances burning gas or other fuels (including those in other rooms) due to back flow of combustion gases.



Attention

Accessible parts may become hot when used with cooking appliance.

– Combustion gases can potentially result in carbon monoxide poisoning. After installation of a range hood or other cooking fume extractor, the operation of gas appliances should be tested by a competent person to ensure that back flow of combustion gases does not occur.



Attention

Only plug this unit into a properly earthed outlet.
If you have doubts, seek advice from a suitably qualified engineer.

Technical specifications

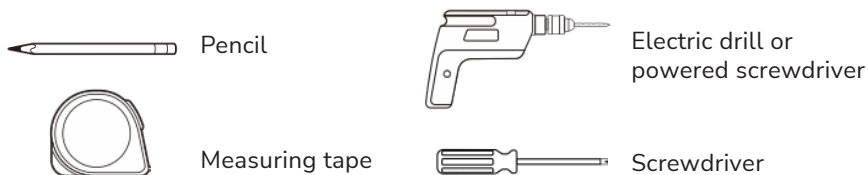
Free airflow	450–750 m ³ /h
Ventilation	400–665 m ³ /h
Recirculation	320–530 m ³ /h
Noise level	45–64 dB
Finish	Glass
Number of speeds	3
Control	Touch control
Lighting	LED 2x1.5 W
Filter	Aluminium, carbon
Air duct diameter	150 mm
Motor power consumption	230 W
Power cable length	1.5 m
Color	Black
Net weight/Gross weight	17/19 kg
Country of origin	China
Dimensions	895 × 383 × 373 mm
Package dimensions	915 × 415 × 440 mm

Delivery set:

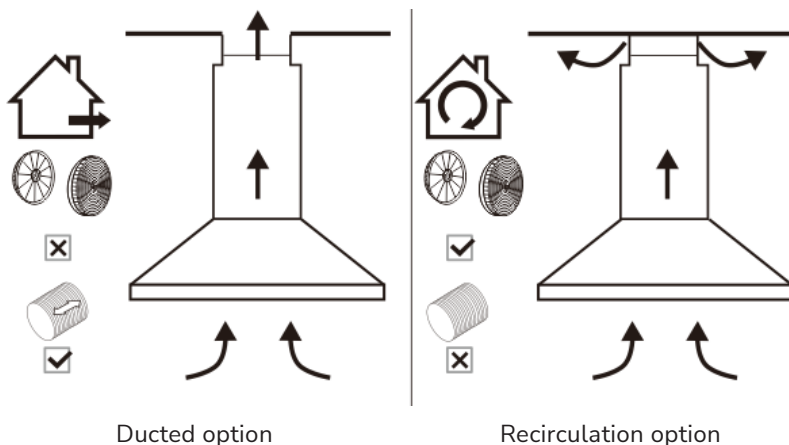
1. Hood
2. Mounting
3. Bracket
4. Plastic adapter and dampers
5. Warranty certificate
6. User manual

Installation

Tools required



The hood can operate in exhaust mode (air is expelled outside through a window or ventilation hole — connection to a ventilation hole is required) and recirculation mode (air is drawn in, filtered using carbon filters, and returned back).



If you have an outlet to the outside, your cooker hood can be connected as above picture by means of a pipe (with an interior diameter of **150 mm**).

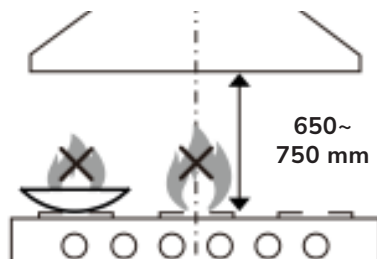
If you don't have an outlet to the outside, you can go with recirculation mode by using carbon filter. Before installation, turn the unit off and unplug it from the outlet.

The cooker hood should be placed at a distance of **650~750 mm** above the cooktop for the best effect.



Attention

Do not flame under the range hood.



Hood Installation

All installation and adjustment operations should be performed by qualified personnel.

After unpacking the hood, check its integrity and installation parts. Never store them inside the hood. If the product is damaged, do not use it and contact a service center.

Ensure that the installer checks the functionality of the hood before installation!



Warning

Failure to install the screws or fixing device in accordance with these instructions may result in electrical hazards.

Ventilation Mode

If there is an opening in the ventilation shaft in your premises, you can connect the hood to it using an air duct - a special round duct with a diameter of **150 mm**.

It is necessary to follow the rules regarding air exhaust:

- Use a pipe no longer than **3 meters**.
- It is recommended to use a pipe with the fewest bends (maximum bending angle: **90°**). The bends should be smooth, and right-angle bends are not recommended.
- Avoid reducing the cross-section of the air duct.
- The inner surface of the used pipe should be as smooth as possible.
- The pipe material should meet the standards.

Remove the protective film from the hood before installation.

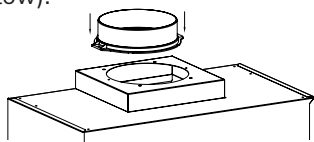
Before installation, make sure the hood is disconnected from the power supply.

The hood should be positioned at a height of **65 cm** for electric cooking surfaces and **75 cm** for gas cooking surfaces. If the installation instructions for the cooking surfaces specify a greater distance, you should adhere to it.

1. Determine the positioning of the holes for attaching the hood and decorative box. Insert the upper part of the decorative box into the lower part. Adjust the box to the desired height. Once you have adjusted it to the desired height, you need to determine the mounting points of the box on the wall.

2. Mark seven holes. Drill them and secure the brackets to the wall using screws.

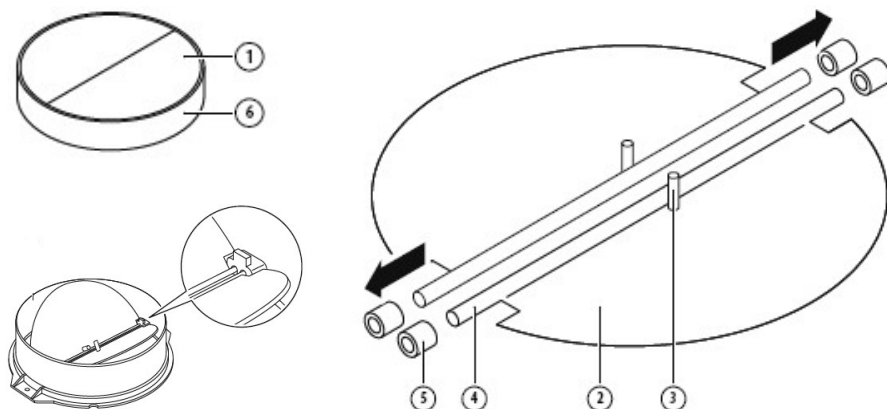
3. Install the adapter and non-return valve on the exhaust opening of the hood (see instructions below).



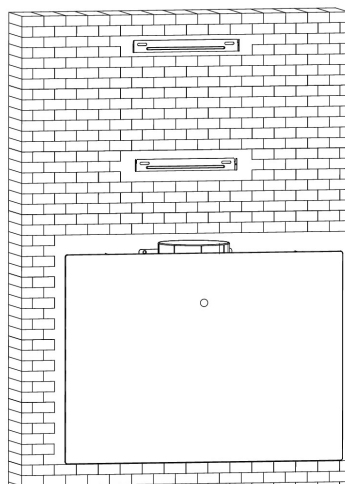
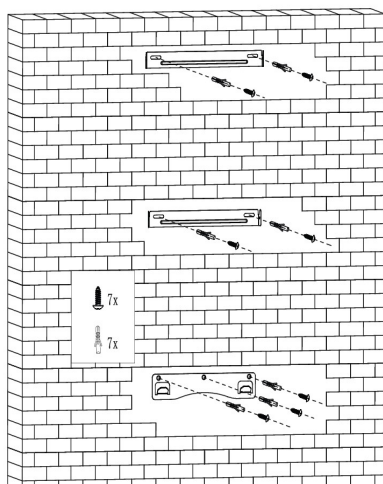
If the hood does not have a pre-assembled non-return valve (1), you should attach its halves to the housing. The images show an example of installing the valve; the exhaust opening may vary depending on different models and configurations.

To install the non-return valve, you need to:

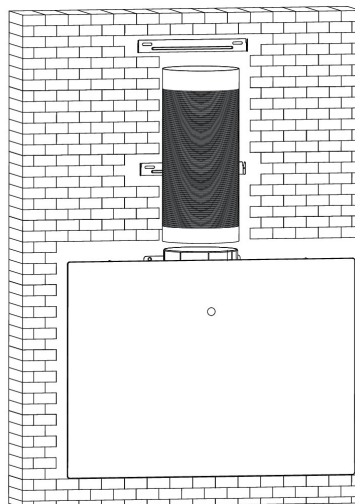
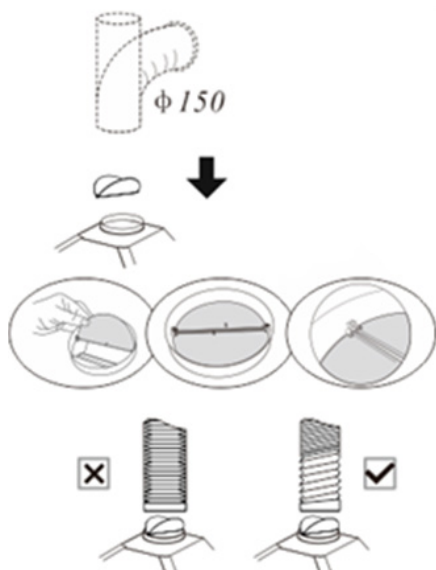
- Place two halves (2) into the adapter housing (6).
- Ensure that pin (3) is oriented on top.
- Insert shaft (4) into the holes (5) on the adapter housing.
- Repeat the process for the second half.



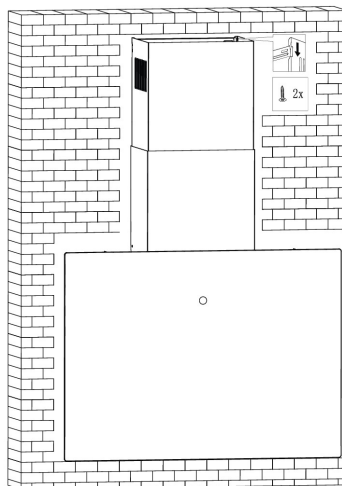
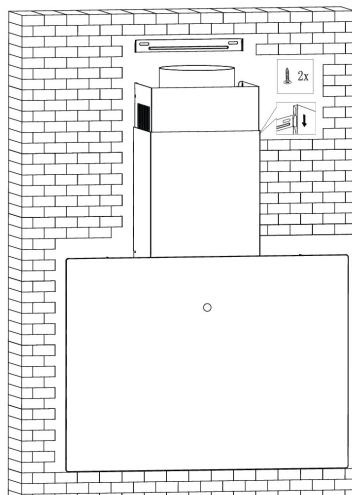
4. Hang the hood on the mounted bracket.



5. Secure the air duct and connect the hood to the power supply.



6. Install the decorative box. Secure the lower part of the decorative box to the lower bracket with screws. Connect the air duct and ventilation opening.



7. Secure the upper part of the decorative box to the bracket with screws.

Connecting the hood to the air duct

Before connecting the hood to the air duct, pay attention to the plastic flaps of the hood's non-return valve. Before connecting it to the air duct, turn on the hood and make sure that the flaps move upward and allow air to exit. Alternatively, adjust the direction of the flaps.

Attach the plastic adapter with the non-return valve to the exhaust opening on the hood housing. After fitting the air duct onto the adapter, secure it without over-tightening through the plastic cable holder or clamp. Attach the other end of the air duct to the ventilation opening in the wall.

Over-tightening the cable holder or clamp during air duct connection may hinder the operation of the flaps. Before connecting the air duct to your home's ventilation, make sure the hood is functioning correctly.

For effective use of the hood when connected to the ventilation, use a **150 mm** diameter round duct with minimal bends, as excessive bends can reduce the suction power.

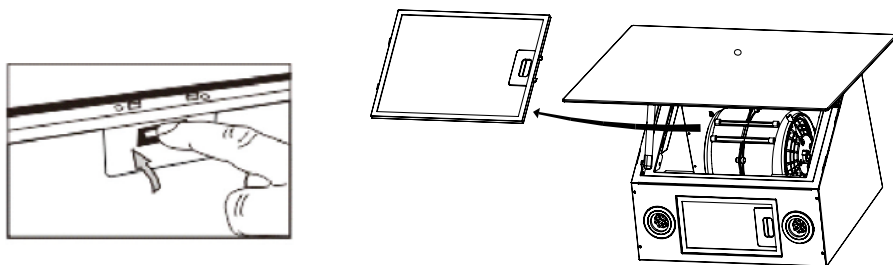
Recirculation mode

If there is no ventilation opening or you prefer not to connect the hood to the ventilation system, you can use the recirculation mode. To operate the hood in recirculation mode, you need to install charcoal filters on the motor. Filters are sold separately.

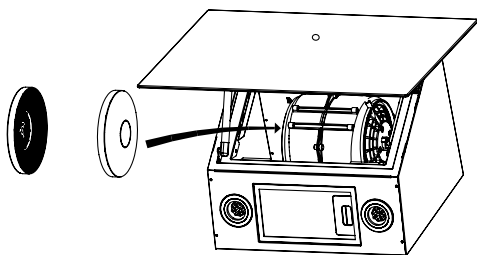
The installation process for the hood will be similar to the ventilation mode installation method described in the "Installation (ventilation mode)" section, but the air duct should be connected to the exhaust opening of the hood and extended to the upper part of the decorative box.

Installation of charcoal filters

To install a charcoal filter, lift the glass panel as shown in the figure. Apply slight pressure to lift/lower the glass panel.



Charcoal filters can be used to capture unpleasant odors. Typically, charcoal filters should be replaced every **3 months**, depending on your cooking habits.



The procedure for installing a charcoal filter is as follows: Fix carbon filter into the unit and turn it in clockwise direction.

Electrical connection

Before connecting the hood to the electrical supply:

1. Ensure that your home's electrical system meets the required specifications of the hood. If you have any doubts about connecting the product to your home's electrical system, consult a qualified electrician. Do not make any changes to the home's electrical system yourself.

2. If the hood is equipped with a plug, connect the hood to a suitable power outlet. The outlet must comply with the applicable regulations and be easily accessible. Only plug it in after installation.

3. If the hood is not equipped with a plug (direct connection to the power supply) or the power outlet is not conveniently located, even after installation, use a proper two-pole switch that ensures complete disconnection from the power supply in case of **category 3** overvoltage conditions, following the installation instructions.

4. The main values must match the values indicated on the label of the hood. Remove the aluminum filter to see the label.

5. The hood should be connected to the power supply by an authorized and qualified electrician.

6. Do not connect the hood until it is securely mounted on the wall.

7. During installation, the power cable should not be compressed or pinched.

Lighting

- Lamp type: L09 (AC: 110-240V);
- Shape description: round;
- Rated wattage of the intended lamp: 1.5W;
- Max wattage of a potential replacement lamp: 1.5W;
- Rated voltage or voltage range of lamp: AC: 110-240V;
- Nominal dimension of lamp: Ø 68mm.

Operation



 Delay key

 Power down key

 Digital display key

 Power up key

Delay key

On stand-by and working condition, press this key for **3s**, the digital display blinks, we can set the delay power off time from **1 minute** to **9 minutes**; press the key again to save the setting.

If 10s no pressing, then the setting would be saved automatically. When the motor is on and the delay setting is saved, we can still adjust the setting, and the display window will display the countdown time. When the motor is not working, can just set the delay time, does not have countdown function. The delay time would turn to countdown time when the motor is working.

Troubleshooting

Fault	Cause	Solution
Light on, but fan does not work	The fan blade is jammed	Switch off the unit and repair by qualified service personnel only
	The motor is damaged	
Both light and fan do not work	Light bulb burn	Replace the LED light with correct rating
	Power cord is loose	Plug into the power supply again
Serious vibration of the unit	The fan blade is damaged	Switch of the unit and repair by qualified service personnel only
	The fan motor is not fixed tightly	
	The unit is not hung properly on the bracket	Take down the unit and check if the bracket is in proper location
Suction performance not good	Too far distance between the unit and the cook top	Readjust the distance between 650-750mm.

Maintenance

Before cleaning switch the unit off and pull out the plug.

Use a soft cloth moistened with hand-warm mildly soapy water or household cleaning detergent. Never use metal pads, chemical, abrasive material or stiff brush to clean the unit.

Environmental protection



Waste electrical products should not be disposed of with household waste. Please recycle where facilities exist.

Check with your Local Authority or retailer for recycling advice.



Factory/Address:

Zhongshan Tianmei Electrical Appliances Co., Ltd. No.8 Kuizhong Road,
Dayan Industrial Dist, Huangpu, Zhongshan, Guangdong, China.

Manufacturer/Address:

LEMAL L.L.C-FZ

Address: Business Center 1, M Floor, The Meydan Hotel, Nad Al Sheba,
Dubai, U.A.E.

LEMAL L.L.C-FZ is the official importer and distributor of MILLEN kitchen
appliances in the U.A.E.

The serial number is indicated on the device in the following format:
SAAAAAYMMBBBBB, where **SAAAAA** represents the model code, **YY** indi-
cates the manufacturing year, **MM** represents the manufacturing month, and
BBBBB indicates the model number within the batch.



MILLEN.AE



المصنع/العنوان

Zhongshan Tianmei Electrical Appliances Co., Ltd. No. 8 Kuizhong Road, Dayan Industrial Dist, Huangpu, Zhongshan, Guangdong, China

الشركة المصنعة/العنوان

LEMAL L.L.C-FZ

العنوان: مركز الأعمال 1، طابق الميزانين، فندق الميدان، ند الشبا، دبي، الإمارات العربية المتحدة



إل إي إم إيه إل ذ.م.م - المنطقة الحرة هي المستورد والموزع الرسمي لأجهزة مطبخ MILLEN في الإمارات العربية المتحدة.

يتم توضيح رقم التسلسل على الجهاز بتنسيق التالي: **SAAAAAYMMBBBBB**. حيث **SAAAAA** يمثل رمز النموذج، **YY** يشير إلى سنة التصنيع، **MM** يمثل شهر التصنيع، و **BBBBB** يشير إلى رقم النموذج في الدفعة.



MILLEN.AE

بيانات حول اللمبات

نوع وشكل اللمبة	L09 ، مستدير
القوة الكهربائية المقدرة للمصباح المقصود	2 واط
الحد الأقصى للقوة الكهربائية لمصباح بديل ممكن	2 واط
الجهد المقدر أو نطاق الجهد للمصباح	AC110-240V
نوع غطاء اللمبة	بلاستيك
القطر الاسمي للمصباح	68 مم
رمز ILCOS D	—

التوصيل بشبكة التيار الكهربائي

قبل توصيل شفاط المطبخ بالتيار الكهربائي اتبع ما يلي:

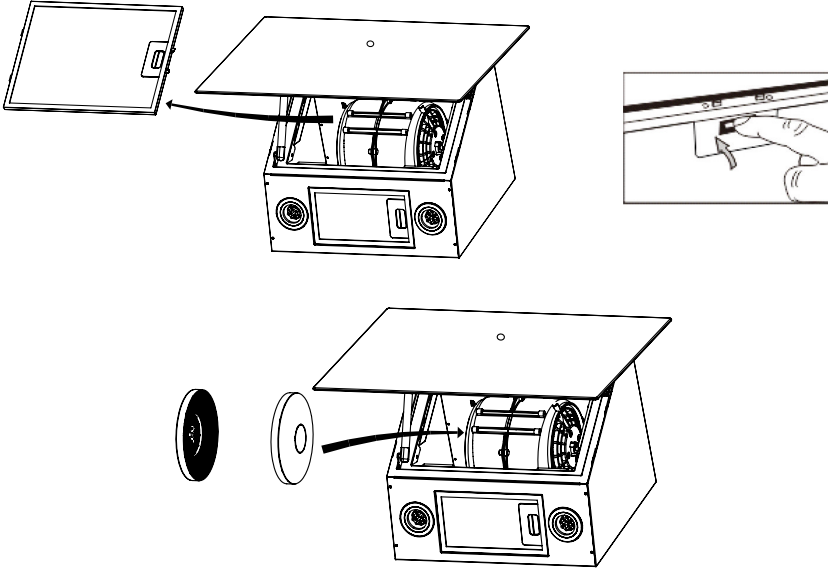
1. تأكد من أن خصائص مصدر الطاقة المنزلي الديك تتوافق مع الخصائص المطلوبة لشفاط الهواء. إذا كان لديك أي شكوك حول إمكانية توصيل شفاط الهواء بمصدر التيار الكهربائي في منزلك، فاستشر كهربائياً مؤهلاً. لا تقم بإجراء أي تغييرات على الشبكة الكهربائية المنزلية بنفسك.
2. في حالة وجود قابس بشفاط الهواء، فقم بتوصيل شفاط الهواء بالمقبس. ويجب أن يمثل للقواعد السارية وأن يكون موجوداً في مكان يسهل الوصول إليه. ويمكن توصيله بمنفذ التيار بعد تركيب شفاط الهواء.
3. في حالة عدم وجود مقبس بشفاط المطبخ (توصيل مباشر بالتيار الكهربائي)، أو في حالة وجود القابس في مكان يمكن الوصول إليه، أيضاً بعد التثبيت، يمكن استخدام قاطع ثنائي القطب مناسب يضمن الفصل الكامل للشبكة في حالة الجهد الزائد من الفئة 3، وفقاً للتعليمات الخاصة بالتركيب.

انتباه

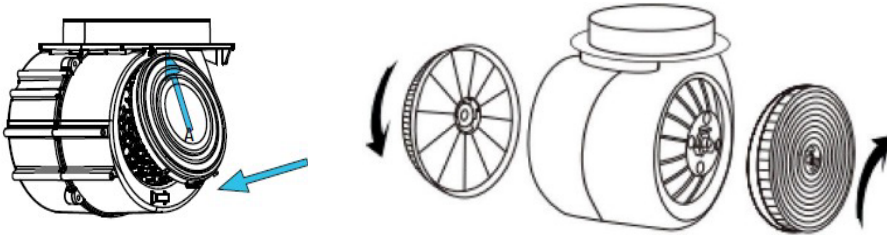
- قبل توصيل النظام الكهربائي لشفاط الهواء بمصدر التيار الكهربائي والتحقق من عمله بشكل صحيح، تأكد من تركيب كابل الطاقة بشكل صحيح. يوجد في شفاط المطبخ كابل طاقة خاص به. في حالة تلف الكابل، من الضروري شراءه من مركز الخدمة.
4. يجب أن تتطابق القيم الرئيسية مع القيم الموضحة على ملصق شفاط المطبخ قم بإزالة فلتر الألومنيوم لرؤية الملصق.
 5. يجب أن يقوم فني كهربائي معتمد ومؤهل بعملية توصيل شفاط المطبخ بشبكة التيار الكهربائي.
 6. يمنع توصيل شفاط المطبخ حتى الانتهاء من عملية تثبيته على الحائط.
 7. أثناء عملية التركيب، تجنب تعريض كابل الطاقة للضغط أو الثني.

تركيب الفلاتر الكربونية

لتنصيب الفلاتر الكربونية، فسيتعين عليك إزالة فلتر الألومنيوم واللوح الزجاجي (إن وجد) كما هو موضح في الصورة. ولرفع أو خفضه، ستحتاج إلى بذل القليل من الجهد.



تستخدم الفلاتر الكربونية لامتناس الروائح الكريهة. وعمومًا، من الضروري تبديل الفلاتر الكربونية كل 3-6 أشهر وذلك اعتمادًا على عادات الطبخ التي تمارسها. توضح الصور أدناه خطوات تركيب الفلاتر الكربونية.



قم بتركيب الفلتر الكربوني على محرك شفاط الهواء وأدره في اتجاه عقارب الساعة لتنصيبه.
أعد تركيب فلتر الألومنيوم.

تركيب شفاط المطبخ

صمام منع الرجوع الخاصة بشفاط المطبخ. قبل توصيل شفاط المطبخ بمجرى الهواء، شغل شفاط المطبخ وتأكد من أن المغلاق يتحرك لأعلى ويسمح للهواء بالخروج. أو قم بتغيير اتجاه المغلاق.

ركب الوصلة البلاستيكية بصمام منع الرجوع على المخرج الموجود على جسم شفاط المطبخ. بعد ذلك أدخل مجرى الهواء بالوصلة، قم ثبته بون شد مفرط من خلال حامل الكبل البلاستيكي أو المشبك. اربط الطرف الآخر لمجرى الهواء بفتحة التهوية في الحائط. قد يؤدي الشد المفرط للحامل أو مشبك الكبل عند توصيل مجرى الهواء إلى إعاقة عمل المغلاق. قبل توصيل مجرى الهواء بشبكة التهوية المنزلية، يجب التأكد من أن شفاط المطبخ يعمل على النحو الصحيح.

للاستخدام الفعال لشفاط الهواء عند توصيله بشبكة التهوية، استخدم مجرى هواء دائري بقطر 150 مم مع أقل عدد من الانحناءات، وإلا فإن ذلك سيؤدي إلى انخفاض في قوة شفط الهواء.



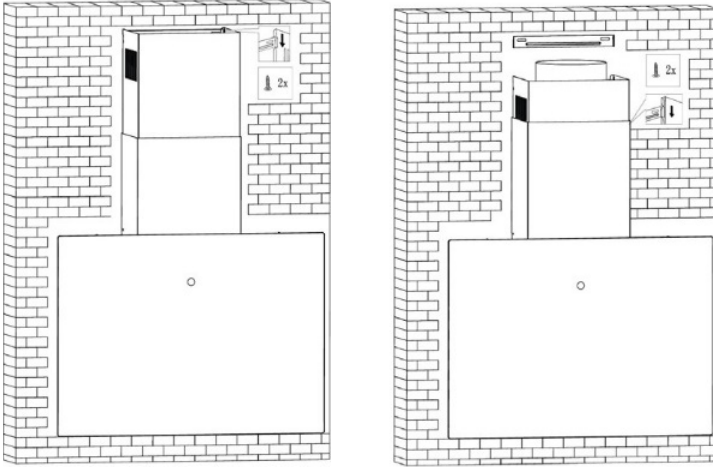
انتباه

لأسباب تتعلق بالسلامة، يرجى استخدام قياس برغي التثبيت أو التركيب الموصى به في دليل التعليمات هذا فقط.

قد يؤدي عدم اتباع هذه التعليمات عند تركيب البراغي أو عناصر التثبيت إلى خطر التعرض لإصابات جسدية.

التركيب (وضع إعادة التدوير)

في حالة عدم توفر فتحة تهوية أو إذا كنت لا تريد توصيل شفاط المطبخ بشبكة التهوية، فيمكنك استخدام وضع إعادة التدوير. لتشغيل شفاط المطبخ في وضع إعادة التدوير، تحتاج إلى تثبيت فلاتر كربونية على محرك شفاط المطبخ. تباع الفلاتر بشكل منفصل. ستكون عملية تركيب شفاط الهواء مشابهة لطريقة تركيب شفاط الهواء في القسم «التركيب (وضع التهوية)». لكن بالنسبة يجب توصيل مجرى الهواء بمخرج شفاط المطبخ وفتحه حتى القسم العلوي للغطاء الزخرفي.

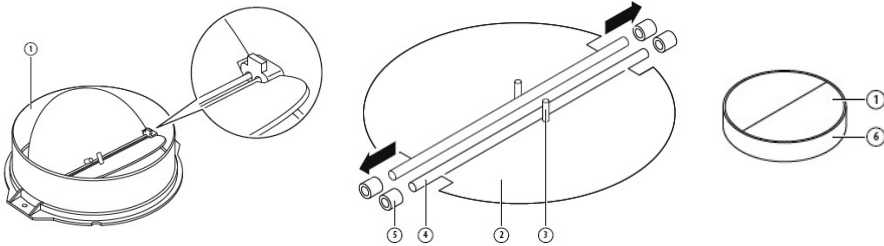


تركيب صمام منع الرجوع

في حالة لم يحتوي شفاط المطبخ على صمام منع الرجوع (1) مجمع، فستحتاج إلى ربط نصفها بالجسم. تُظهر الرسوم التوضيحية مثلاً فقط على طريقة تركيب الصمام، وقد يختلف المخرج اعتماداً على الطرازات والتكوينات المختلفة.

لتركيب صمام منع الرجوع من الضروري:

- ركب النصفين 2 في جسم الوصلة 6؛
- يجب أن تكون المسامير 3 موجهة نحو الأعلى؛
- يجب إدخال المحور 4 في الفتحات 5 الموجودة على جسم الوصلة؛
- كرر جميع الخطوات لتركيب النصف الثاني.

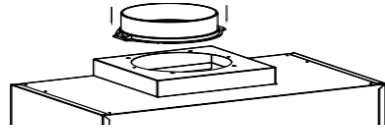
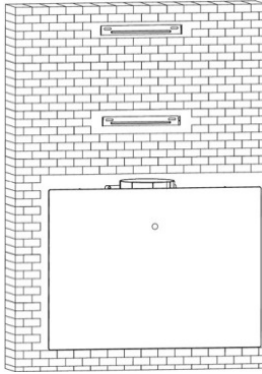


توصيل مجرى الهواء بشفاط المطبخ

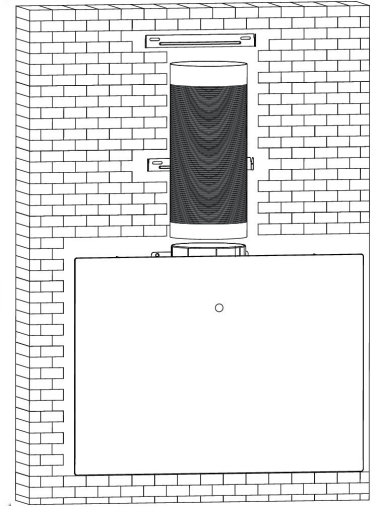
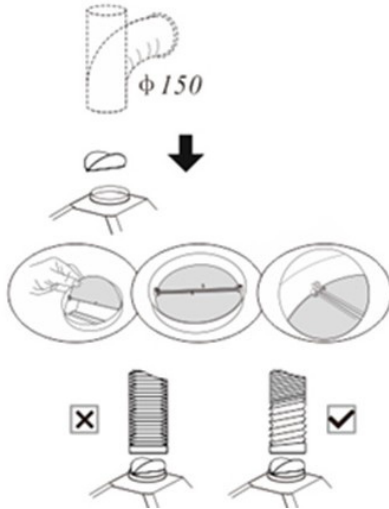
قبل توصيل شفاط المطبخ بمجرى الهواء، يجب أن تعير الانتباه إلى المغلاق البلاستيكي في

تركيب شفاط المطبخ

3. تُثَبَّتِ المحول وصمام منع الرجوع بمخرج شفاط المطبخ (انظر التعليمات أدناه).
4. قم بتعليق شفاط المطبخ على عنصر تثبيت مركب بالجدار.



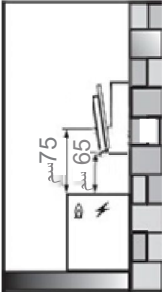
5. تُثَبَّتِ قناة مجرى الهواء وقم بتوصيل شفاط المطبخ بشبكة التهوية.



6. رَكِّبِ الغطاء الزخرفي. ثَبِّتِ الجزء السفلي من الغطاء الزخرفي بعنصر التثبيت السفلي باستخدام البراغي. قم بتوصيل أنبوب مجرى الهواء وفتحة التهوية.
7. ثَبِّتِ الجزء العلوي من الغطاء الزخرفي بعنصر التثبيت السفلي باستخدام البراغي.

يجب مراعاة القواعد التالية المتعلقة بشفاط الهواء:

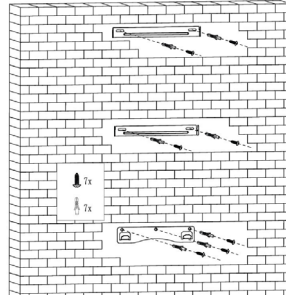
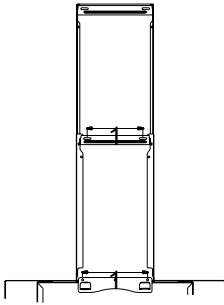
- استخدم مجرى هواء لا يزيد طوله عن 3 أمتار.
- يوصى باستخدام أنبوب مع أقل عدد من الانحناءات (زاوية الانحناء القصوى: 90 درجة). يجب أن تكون الانحناءات سلسلة، ولا ينصح بجعل الانحناءات بزوايا قائمة.
- تجنب تغيير المقطع العرضي لمجرى الهواء إلى حجم أصغر.
- يجب أن يكون السطح الداخلي لمجرى الهواء المستخدم أملساً قدر الإمكان.
- يجب أن تتوافق مادة الأنابيب مع القواعد السارية.



هام: لا تحتوي مجموعة شفاطات الطرازات على مجرى هواء.

- قم بإزالة الطبقة الواقية من الغلاف قبل تركيب شفاط الهواء.
- قبل تركيب شفاط المطبخ، تأكد من فصله عن مصدر التيار الكهربائي.
- يجب أن يكون شفاط المطبخ على ارتفاع 65 سم بالنسبة لمواقد الطبخ الكهربائية ومن 75 سم لمواقد الطبخ العاملة بالغاز في حالة تحديد مسافة أكبر في التعليمات الخاصة بتركيب مواقد الطبخ، فيجب عليك الالتزام بها.

1. حدد مواقع الثقوب لتركيب شفاط المطبخ والغطاء الزخرفي الخاص به. أدخل الجزء العلوي من الغطاء الزخرفي بالسفلي منه اضبط ارتفاع الغطاء بعد أن تقوم بضبط الارتفاع المطلوب، تحتاج إلى تحديد أماكن تثبيت الغطاء بالحائط.
2. حدد أماكن 7 ثقوب. اعمل ثقوب وثبت عناصر التثبيت على الحائط باستخدام البراغي.



تركيب شفاط المطبخ

يوصى بأن يقوم موظفين مؤهلين بإجراء جميع عمليات التركيب والتشغيل. بعد إخراج شفاط المطبخ من العبوة، تحقق من سلامته ومن وجود عناصر التثبيت. لا تحفظ هذه العناصر أبداً في شفاط المطبخ. في حالة كان الشفط متضرراً، لا تستخدمه، واتصل بمركز الخدمة.

اطلب من عامل التركيب التحقق من عمل شفاط المطبخ قبل تثبيته!



انتباه

يجب أن تكون جميع خطوات التركيب متناسقة مع رسومات التركيب. للتشغيل الآمن لشفاط المطبخ، يجب أن تكون الغرفة جيدة التهوية. في حالة كانت الغرفة لا تحتوي على نوافذ للتهوية، فمن الضروري توفير تهوية إضافية. إذا كان مطبخك يحتوي على فتحة تهوية، فلا تسدها أبداً. لا تدع الأطفال يلعبون بمواد التعبئة والتغليف! يمنع تركيب شفاط المطبخ على أسطح مثل البلاط أو الأسطح المصقولة أو المصنوعة من السيليكون.

التركيب (وضع التهوية)

إذا كان لديك فتحة في عمود التهوية في غرفتك، فيمكنك توصيل شفاط المطبخ به باستخدام مجرى هواء – مجرى هواء دائري مخصص بقطر 150 مم.

تحذير



يمنع توصيل شفاط المطبخ بشبكة التهوية إذا كان يتدفق بها دخان آخر. عند تركيب شفاط المطبخ لإخراج الهواء إلى حجرة التهوية، استخدم مجرى هواء دائري بقطر 150 مم. يمنع استخدام مجرى هواء بقطر أصغر: يؤدي هذا الأمر إلى خلق مقاومة إضافية للهواء الخارج وسيؤدي إلى زيادة الضوضاء والاهتزازات، فضلاً عن ارتفاع درجة حرارة محرك شفاط المطبخ.

احتياطات السلامة

- يمنع الأطفال من استخدام الجهاز بمفردهم دون مراقبة.
- هذا الشفاط مصمم خصيصًا للاستخدام في المنازل ولا يناسب الأغراض التجارية.
- تستخدم منظفات محايدة لتنظيف شفاط المطبخ (يُنصح بتنظيفه كل شهرين).
- يمنع استخدام شفاط المطبخ إذا كان تالفًا أو إذا كانت أجزاؤه معطلة. لا يجوز إجراء أي إصلاحات إلا من قبل فني مؤهل.
- يمكن للأطفال الذين يبلغون من العمر 8 سنوات فأكثر، وكذلك الأشخاص ذوي الإعاقات الجسدية أو الحسية أو العقلية، أو الذين يفتقرون إلى المعرفة والخبرة الكافية، استخدام هذا الجهاز تحت إشراف أو بعد تلقي تعليمات حول كيفية استخدامه بأمان وفهم المخاطر المرتبطة به.
- يمنع لعب الأطفال بالجهاز. لا يسمح للأطفال بإجراء أي أعمال صيانة أو تنظيف إلا تحت إشراف شخص بالغ.
- يجب أن تكون تهوية الغرفة كافية عندما يتم تشغيل شفاط المطبخ بالتزامن مع الأجهزة التي تعمل بالغاز أو أنواع الوقود الأخرى؛ كما يجب تثبيت شفاط المطبخ فقط فوق سطح الطهي الذي لا يتجاوز عدد مواقده أربعة؛ يمنع منعًا باتًا تصريف الهواء إلى المدخنة المستخدمة لتسريب أبخرة الأجهزة التي تعمل بالغاز أو أنواع الوقود الأخرى.
- قد يؤثر شفاط المطبخ سلبًا على أداء مثل هذه الأجهزة بسبب عودة الدخان إليها.
- وقد يؤدي ذلك إلى التسمم. بعد تركيب شفاط المطبخ، يجب على فني متخصص فحص عمل الأجهزة المتصلة بالمدخنة للتأكد من عدم وجود تسرب عكسي للغازات.



قد تصبح الأجزاء التي يمكن الوصول إليها ساخنة عند استخدامها مع جهاز المطبخ.
يجب بتوصيل هذا الجهاز فقط بمأخذ مؤرض بشكل صحيح.
وفي حالة وجود أي شكوك، يرجى استشارة مهندس كهربائي مؤهل.

25.....	احتياطات السلامة
24.....	تركيب شفاط المطبخ
19.....	تركيب الفلاتر الكربونية
18.....	التوصيل بشبكة التيار الكهربائي



دليل المستخدم

MKHG 904 BL

شفاط المطبخ AR



TOUCH
CONTROL



LED LAMPS
LIGHTING



WIDTH