



USER MANUAL

MBKHSG 6001 BL
MBKHSG 9001 BL

EN KITCHEN HOOD



Introduction	4
Safety precaution.....	4
Environmental protection	5
Installation.....	5
Operation	7
Maintenance	8
Troubleshooting	9

Introduction

Thank you for choosing this cooker hood.

This instruction manual is designed to provide you with all required instructions related to the installation, use and maintenance of the appliance.

In order to operate the unit correctly and safely, please read this instruction manual carefully before installation and usage.

Safety precaution

- Never let the children operate the machine.
- The cooker hood is for home use only, not suitable for barbecue, roast shop and other commercial purpose.
- Use a damp cloth and neutral soap to clean the cooker hood after the specified time (suggestion: every 2 months), and keep the unit from danger of burning. There is a fire risk if cleaning is not carried out in accordance with the instructions.
- Please keep the kitchen room with good convection before connecting this appliance; please check that the power supply cord is undamaged. A damaged supply cord must be replaced by qualified service personnel only.
- Regulations concerning the discharge of air have to be fulfilled.
- This appliance can be used by children aged from 8 years and above and also the persons with reduced physical, sensory or mental capabilities or lack of experience and knowledge if they have been given supervision or instruction concerning use of the appliance in a safe way and understand the hazards involved. Children shall not play with the appliance. Cleaning and user maintenance shall not be made by children without supervision.
- If the supply cord is damaged, it must be replaced by the manufacturer, its service agent or similarly qualified persons in order to avoid a hazard.
- There shall be adequate ventilation of the room when the range hood is used at the same time as appliances burning gas or other fuels; the range hood is only intended to be installed over a hob with no more than four hob elements; The air must not be discharged into.

Range hoods and other cooking fume extractors may adversely affect the safe operation of appliances burning gas or other fuels (including those in other rooms) due to back flow of combustion gases.

These gases can potentially result in carbon monoxide poisoning. After installation of a range hood or other cooking fume extractor, the operation of fluid gas appliances should be tested by a competent person to ensure that back flow of combustion gases does not occur.

**Attention**

Accessible parts may become hot when used with cooking appliance.
Electrical Shock Hazard.

Only plug this unit into a properly earthed outlet.

If you have doubts, seek advice from a suitably qualified engineer.

- Lamp type: L11 (AC: 110-240V);
- Shape description: rectangle;
- Rated wattage of the intended lamp: 2W;
- Max wattage of a potential replacement lamp: 2W;
- Rated voltage or voltage range of lamp: AC: 110-240V;
- Nominal dimension of lamp: 34.5×120mm.

Environmental protection

Waste electrical products should not be disposed of with household waste. Please recycle where facilities exist.

Check with your Local Authority or retailer for recycling advice.

Installation

Warning: Failure to install the screws or fixing device in accordance with these instructions may result in electrical hazards.

1. If you have an outlet to the outside, your cooker hood can be connected as above picture by means of a pipe (with an interior diameter of 150mm).

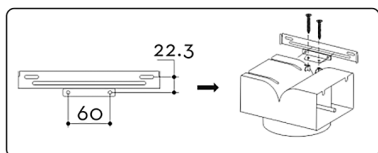
If you don't have an outlet to the outside, you can go with recirculation mode by using carbon filter.

2. Before installation, turn the unit off and unplug it from the outlet.
3. The cooker hood should be placed at a distance of 650~750mm above the cook-top for the best effect.

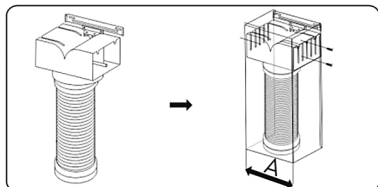
**Note**

Do not flame under the range hood.

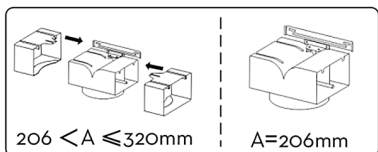
T-shaped air outlet installation method



Place the T-shaped air outlet bracket underneath the inner chimney bracket and fix the T shaped outlet on the T-shape outlet bracket with 2pcs screws. (See pic 1)

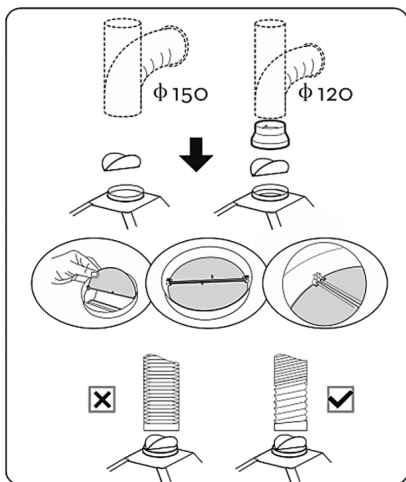


1. Fix the pipe.
- 2.2. Tight up the screw from two side of chimney to fix the T-shape outlet after installing the chimney. (See pic 2)



Choose suitable adjuster according to the size of chimney and fix the adjuster with ST4×8 screws. (See pic 3)

Air outlet installation method



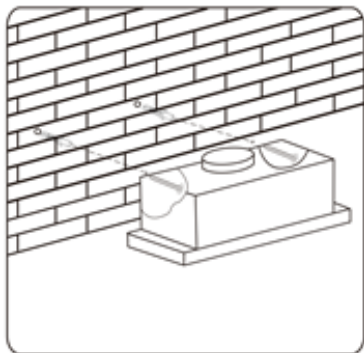
Installation method for 150mm diameter pipe: insert the one-way-valve as the pic and fix the pipe.

Attention: The bump of the one-way-valve must be upward.

Installation method for 120mm diameter pipe: insert the damper as the picture and fix the converter before placing the duct.

The pipe near the air outlet need to be fully extended.

Kitchen hood installation



Method A:

To install onto the wall drill 2 holes of Ø8mm on a suitable place according with the centre distance of hole in the back of the cooker hood.

Insert the nut into the holes.

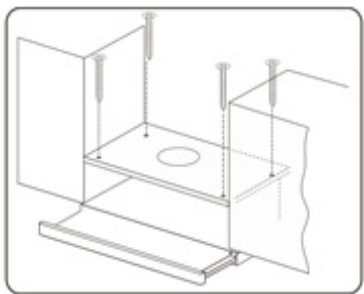
Insert the screws into the nuts and tight.

Put the cooker hood onto the tighten screws.

Fix the cooker hood with safety screw.

The two safety vents are positioned on the back casing, with diameter of 6mm.

Put the one way valve onto the cooker hood.



Method B:

Drill 4 holes of Ø6mm at the bottom of the hanging cupboard. Put the one way valve on the cooker hood, then install the cooker hood on the bottom of the hanging cupboard, tighten the hood with enclosed 4 screws.



Note

The extensible pipe are optional accessory, not supplied.
Take off protection film before installation.

Operation



Light switch:

I = on

O = off



Speed switch:

I = high speed level

II = low speed level

O = off

Maintenance

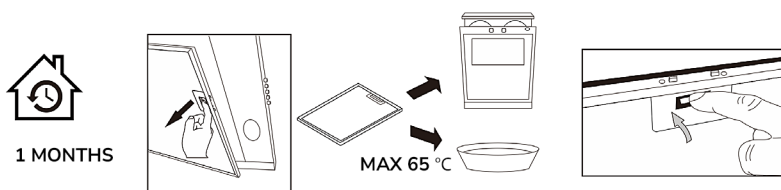
Before cleaning switch the unit off and pull out the plug.

I. Regular Cleaning

Use a soft cloth moistened with hand-warm mildly soapy water or household cleaning detergent. Never use metal pads, chemical, abrasive material or stiff brush to clean the unit.

II. Aluminium and carbon filters replacement

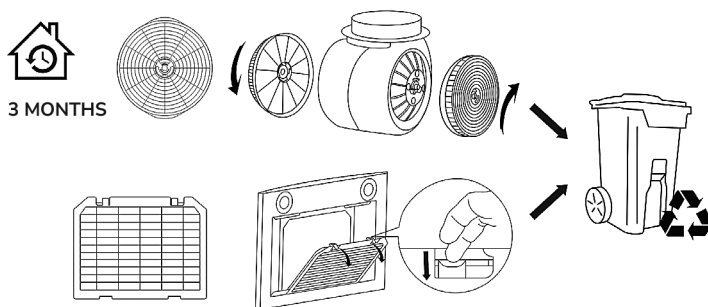
In order to install the carbon filter, the grease filter should be detached first. Press the lock and pull it downward.



Aluminium filters: To avoid fires, clean thoroughly once a month or whenever the display pilot lights up (if fitted). To do so, remove the filters and soak in hot water and detergent for an hour. If using a dishwasher, position the filters vertically to improve the cleaning process.

Carbon filter life time: Suggest changing to new one every 3 months (According to different kitchen condition, the life time of carbon filter might be longer or shorter than 3 months).

Installation: Fix carbon filter into the unit and turn it in clockwise direction. Repeat the same on the other side.



III. Bulb Replacement: Please contact technical service.



Note

1. Make sure the filter is securely locked. Otherwise, it would loosen and cause abnormal noise and danger.
2. Using carbon filter would reduce the air flow of the range hood.

Troubleshooting

Fault	Cause	Solution
Light on, but fan does not work	The fan blade is jammed.	Switch off the unit and repair by qualified service personnel only.
	The motor is damaged.	
Both light and fan do not work	Light bulb burn.	Replace the LED light with correct rating.
	Power cord is loose.	Plug into the power supply again.
Serious vibration of the unit	The fan blade is damaged.	Switch off the unit and repair by qualified service personnel only.
	The fan motor is not fixed tightly.	
	The unit is not hung properly on the bracket.	Take down the unit and check whether the bracket
Suction performance not good	Too far distance between the unit and the cook-top	Readjust the distance to 650-750mm.



Factory/Address:

Zhongshan Tianmei Electrical Appliances Co., Ltd. No.8 Kuizhong Road,
Dayan Industrial Dist, Huangpu, Zhongshan, Guangdong, China.

Manufacturer/Address:

LEMAL L.L.C-FZ

Address: Business Center 1, M Floor, The Meydan Hotel, Nad Al Sheba,
Dubai, U.A.E.

LEMAL L.L.C-FZ is the official importer and distributor of MILLEN kitchen
appliances in the U.A.E.

The serial number is indicated on the device in the following format:
SAAAAAYYMMBBBBB, where **SAAAAA** represents the model code, **YY** indi-
cates the manufacturing year, **MM** represents the manufacturing month, and
BBBBB indicates the model number within the batch.



MILLEN.AE



المصنع/العنوان

Zhongshan Tianmei Electrical Appliances Co., Ltd. No. 8 Kuizhong Road, Dayan Industrial Dist, Huangpu, Zhongshan, Guangdong, China

الشركة المصنعة/العنوان

LEMAL L.L.C-FZ

العنوان: مركز الأعمال 1، طابق الميزانين، فندق الميدان، ند الشبا، دبي، الإمارات العربية المتحدة



إل إي إم إيه إل ذ.م.م - المنطقة الحرة هي المستورد والموزع الرسمي لأجهزة مطبخ MILLEN في الإمارات العربية المتحدة.



MILLEN.AE

يتم توضيح رقم التسلسل على الجهاز بتنسيق التالي: **SAAAAAYMMBBBBB**. حيث **SAAAAA** يمثل رمز النموذج، **YY** يشير إلى سنة التصنيع، **MM** يمثل شهر التصنيع، و **BBBBB** يشير إلى رقم النموذج في الدفعة.

4. يجب أن تتطابق القيم الرئيسية مع القيم الموضحة على ملصق شفاط المطبخ. قم بإزالة فلتر الألومنيوم لرؤية الملصق.
5. يجب أن يقوم فني كهربائي معتمد ومؤهل بعملية توصيل شفاط المطبخ بشبكة التيار الكهربائي.
6. يمنع توصيل شفاط المطبخ حتى الانتهاء من عملية تثبيته على الحائط.
7. أثناء عملية التركيب، تجنب تعريض كابل الطاقة للضغط أو الثني.

بيانات حول اللمبات

نوع وشكل اللمبة	L11 ، المستطيل
القوة الكهربائية المقدرة للمصباح المقصود	2 واط
الحد الأقصى للقوة الكهربائية لمصباح بديل ممكن	2 واط
الجهد المقدر أو نطاق الجهد للمصباح	AC110-240V
نوع غطاء اللمبة	بلاستيك
القطر الاسمي للمصباح	34.5 × 120 مم
رمز ILCOS D	—

لوحة التحكم

مفتاح السرعة:

I = مستوى السرعة العالية

II = مستوى السرعة المنخفضة

O = إيقاف التشغيل



مفتاح الإضاءة:

I = تشغيل

O = إيقاف التشغيل



تستخدم الفلاتر الكربونية لامتناس الروائح الكريهة. وعمومًا، من الضروري تبديل الفلاتر الكربونية كل 3-6 أشهر وذلك اعتمادًا على عادات الطبخ التي تمارسها. توضح الصور أدناه خطوات تركيب الفلاتر الكربونية.



قم بتركيب الفلتر الكربوني على محرك شفاط الهواء وأدره في اتجاه عقارب الساعة لتثبيته. افعل الشيء ذاته على الجانب الآخر لمحرك شفاط المطبخ. أعد تركيب فلاتر الألمنيوم.

التوصيل بشبكة التيار الكهربائي

قبل توصيل شفاط المطبخ بالتيار الكهربائي اتبع ما يلي:

1. تأكد من أن خصائص مصدر الطاقة المنزلي الديك تتوافق مع الخصائص المطلوبة لشفاط الهواء. إذا كان لديك أي شكوك حول إمكانية توصيل شفاط الهواء بمصدر التيار الكهربائي في منزلك، فاستشر كهربائيًا مؤهلًا. لا تقم بإجراء أي تغييرات على الشبكة الكهربائية المنزلية بنفسك.

2. في حالة وجود قابس بشفاط الهواء، فقم بتوصيل شفاط الهواء بالمقبس. ويجب أن يمثل للقواعد السارية وأن يكون موجودًا في مكان يسهل الوصول إليه. ويمكن توصيله بمنفذ التيار بعد تركيب شفاط الهواء.

3. في حالة عدم وجود مقبس بشفاط المطبخ (توصيل مباشر بالتيار الكهربائي)، أو في حالة وجود القابس في مكان يمكن الوصول إليه، أيضًا بعد التثبيت، يمكن استخدام قاطع ثنائي القطب مناسب يضمن الفصل الكامل للشبكة في حالة الجهد الزائد من الفئة 3، وفقًا للتعليمات الخاصة بالتركيب.

انتباه

قبل توصيل النظام الكهربائي لشفاط الهواء بمصدر التيار الكهربائي والتحقق من عمله بشكل صحيح، تأكد من تركيب كابل الطاقة بشكل صحيح. يوجد في شفاط المطبخ كابل طاقة خاص به. في حالة تلف الكابل، من الضروري شراؤه من مركز الخدمة.



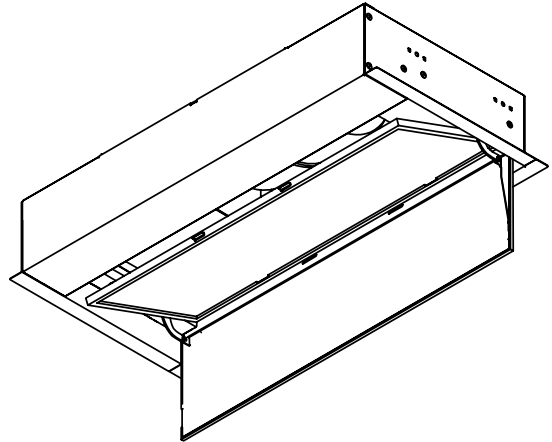
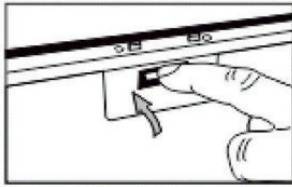
لأسباب تتعلق بالسلامة، يرجى استخدام قياس برغي التثبيت أو التركيب الموصى به في دليل التعليمات هذا فقط.
قد يؤدي عدم اتباع هذه التعليمات عند تركيب البراغي أو عناصر التثبيت إلى خطر التعرض لإصابات جسدية.

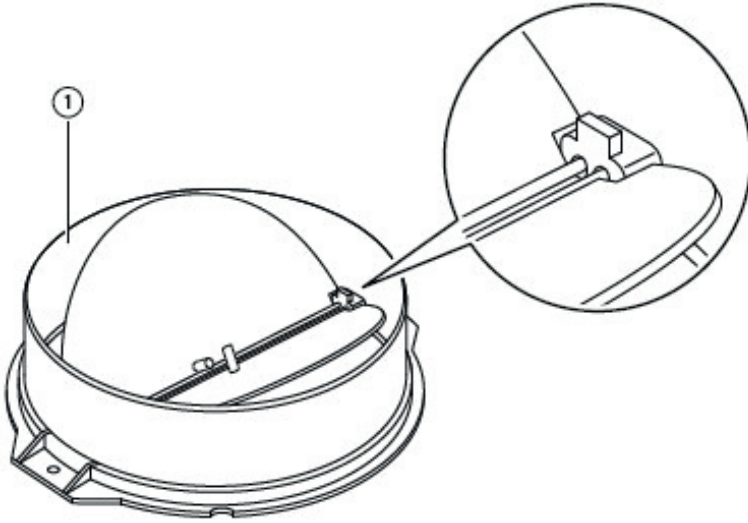
التركيب (وضع إعادة التدوير)

في حالة عدم توفر فتحة تهوية أو إذا كنت لا تريد توصيل شفاط المطبخ بشبكة التهوية، فيمكنك استخدام وضع إعادة التدوير. لتشغيل شفاط المطبخ في وضع إعادة التدوير، تحتاج إلى تثبيت فلاتر كربونية على محرك شفاط المطبخ. تباع الفلاتر بشكل منفصل.
ستكون عملية تركيب شفاط الهواء مشابهة لطريقة تركيب شفاط الهواء في القسم «التركيب (وضع التهوية)».

تركيب الفلاتر الكربونية

للتثبيت الفلاتر الكربونية، فسيتم عليك إزالة فلتر الألومنيوم واللوح الزجاجي (إن وجد) كما هو موضح في الصورة. ولرفع أو خفضه، ستحتاج إلى بذل القليل من الجهد.





توصيل مجرى الهواء بشفاط المطبخ

قبل توصيل شفاط المطبخ بمجرى الهواء، يجب أن تعير الانتباه إلى المغلاق البلاستيكي في

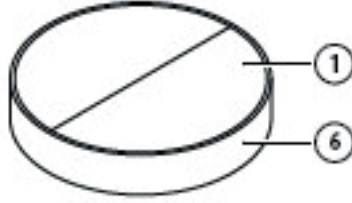
صمام منع الرجوع الخاصة بشفاط المطبخ. قبل توصيل شفاط المطبخ بمجرى الهواء، شغل شفاط المطبخ وتأكد من أن المغلاق يتحرك لأعلى ويسمح للهواء بالخروج. أو قم بتغيير اتجاه المغلاق.

ركب الوصلة البلاستيكية بصمام منع الرجوع على المخرج الموجود على جسم شفاط المطبخ. بعد ذلك أدخل مجرى الهواء بالوصلة، قم تثبته بون شد مفرط من خلال حامل الكبل البلاستيكي أو المشبك. اربط الطرف الآخر لمجرى الهواء بفتحة التهوية في الحائط. قد يؤدي الشد المفرط للحامل أو مشبك الكبل عند توصيل مجرى الهواء إلى إعاقة عمل المغلاق. قبل توصيل مجرى الهواء بشبكة التهوية المنزلية، يجب التأكد من أن شفاط المطبخ يعمل على النحو الصحيح.

للاستخدام الفعال لشفاط الهواء عند توصيله بشبكة التهوية، استخدم مجرى هواء دائري بقطر 150 مم مع أقل عدد من الانحناءات، وإلا فإن ذلك سيؤدي إلى انخفاض في قوة شفط الهواء.

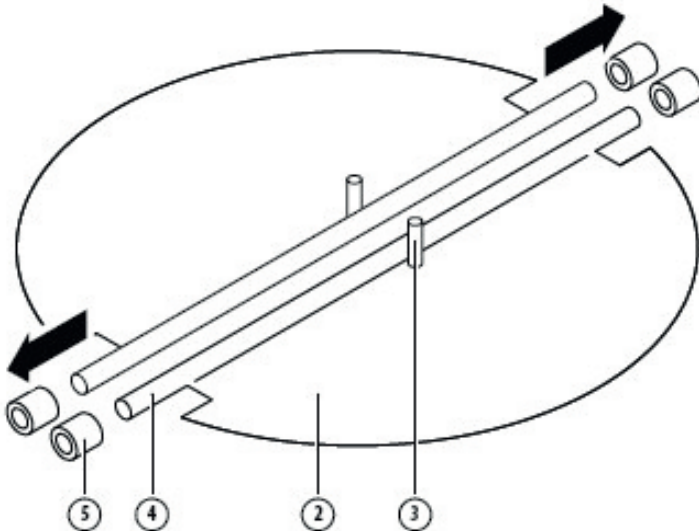
تركيب صمام منع الرجوع

في حالة لم يحتوي شفاط المطبخ على صمام منع الرجوع (1) مجمع، فستحتاج إلى ربط نصفها بالجسم. تُظهر الرسوم التوضيحية مثلاً فقط على طريقة تركيب الصمام، وقد يختلف المخرج اعتماداً على الطرازات والتكوينات المختلفة.



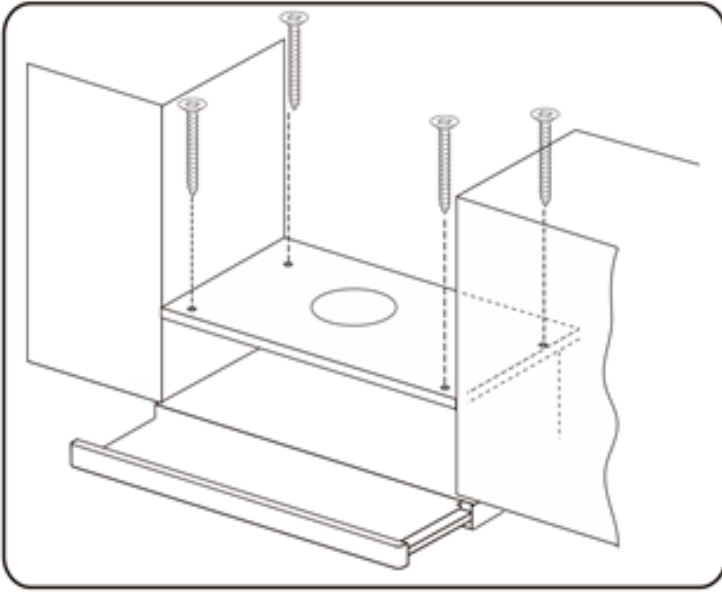
لتركيب صمام منع الرجوع من الضروري:

- ركب النصفين 2 في جسم الوصلة 6؛
- يجب أن تكون المسامير 3 موجهة نحو الأعلى؛
- يجب إدخال المحور 4 في الفتحات 5 الموجودة على جسم الوصلة؛
- كرر جميع الخطوات لتركيب النصف الثاني.



تركيب شفاط البوتاجاز على الخزانة

1. قم بتحديد وحفر 4 ثقوب بقطر 6 مم في الجزء السفلي من خزانة المطبخ المعلقة وفقاً لموضع المثبتات الموجودة أعلى الشفاط.
2. اصنع ثقوباً في جميع الأجزاء الأفقية للخزانة من أجل الأنابيب.
3. قم بتركيب الصمام المانع للرجوع وأنبوب مجرى الهواء في الشفاط.
4. اربط الشفاط بالخزانة باستخدام 4 براغي.

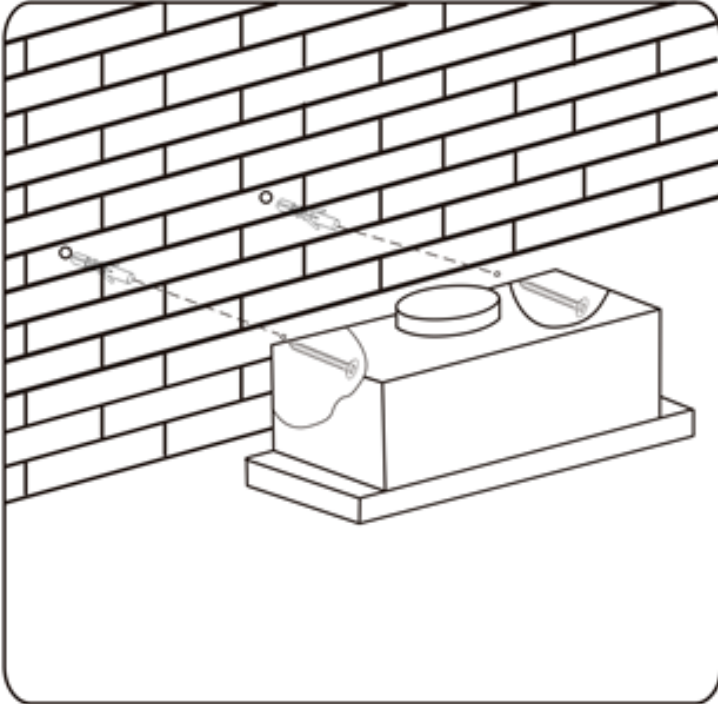


- قم بتوصيل فتحة عادم شفاط البوتاجاز وفتحة التهوية من خلال الفتحة الموجودة في خزانة المطبخ بقناة.
- قم بتوصيل شفاط البوتاجاز بمصدر الطاقة.

تركيب شفط المطبخ

تركيب شفط الهواء على الحائط

1. قم بتمييز وحفر 2 ثقب بقطر 8 مم في الحائط وفقاً لموضع المثبتات على الجزء الخلفي من الشفاط.
2. أدخل سدادات الحائط في الثقوب وثبت البراغي فيها.
3. قم بتعليق شفاط البوتاجاز على البراغي.
4. قم بتنصيبه ببراعي إضافية (توجد فتحات هذه البراعي أيضاً في الجزء الخلفي من الوحدة).
5. قم بتركيب المخدم المانع للرجوع وأنبوب الهواء على الشفاط.

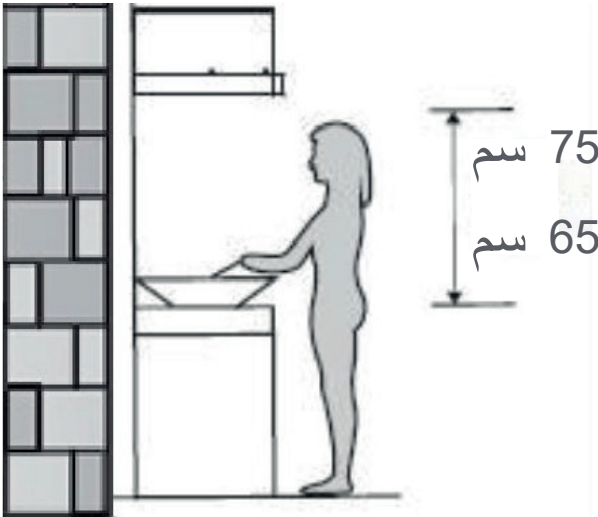


يجب مراعاة القواعد التالية المتعلقة بشفط الهواء:

- استخدم مجرى هواء لا يزيد طوله عن 3 أمتار.
- يوصى باستخدام أنبوب مع أقل عدد من الانحناءات (زاوية الانحناء القصوى: 90 درجة). يجب أن تكون الانحناءات سلسلة، ولا ينصح بجعل الانحناءات بزاوية قائمة.
- تجنب تغيير المقطع العرضي لمجرى الهواء إلى حجم أصغر.
- يجب أن يكون السطح الداخلي لمجرى الهواء المستخدم أملساً قدر الإمكان.
- يجب أن تتوافق مادة الأنابيب مع القواعد السارية.

هام: لا تحتوي مجموعة شفاطات الطرازات MBKHSG على مجرى هواء.

- قم بإزالة الطبقة الواقية من الغلاف قبل تركيب شفاط الهواء.
- قبل تركيب شفاط المطبخ، تأكد من فصله عن مصدر التيار الكهربائي.
- يجب أن يكون شفاط المطبخ على ارتفاع 65 سم بالنسبة لمواقد الطبخ الكهربائية ومن 75 سم لمواقد الطبخ العاملة بالغاز في حالة تحديد مسافة أكبر في التعليمات الخاصة بتركيب مواقد الطبخ، فيجب عليك الالتزام بها.



تركيب شفاط المطبخ

يوصى بأن يقوم موظفين مؤهلين بإجراء جميع عمليات التركيب والتشغيل. بعد إخراج شفاط المطبخ من العبوة، تحقق من سلامته ومن وجود عناصر التثبيت. لا تحفظ هذه العناصر أبداً في شفاط المطبخ. في حالة كان الشفط متضرراً، لا تستخدمه، واتصل بمركز الخدمة.

اطلب من عامل التركيب التحقق من عمل شفاط المطبخ قبل تثبيته!

انتباه



يجب أن تكون جميع خطوات التركيب متناسقة مع رسومات التركيب. للتشغيل الآمن لشفاط المطبخ، يجب أن تكون الغرفة جيدة التهوية. في حالة كانت الغرفة لا تحتوي على نوافذ للتهوية، فمن الضروري توفير تهوية إضافية. إذا كان مطبخك يحتوي على فتحة تهوية، فلا تسدها أبداً. لا تدع الأطفال يلعبون بمواد التعبئة والتغليف! يمنع تركيب شفاط المطبخ على أسطح مثل البلاط أو الأسطح المصقولة أو المصنوعة من السيليكون.

التركيب (وضع التهوية)

إذا كان لديك فتحة في عمود التهوية في غرفتك، فيمكنك توصيل شفاط المطبخ به باستخدام مجرى هواء – مجرى هواء دائري مخصص بقطر 150 مم.

تحذير



يمنع توصيل شفاط المطبخ بشبكة التهوية إذا كان يتدفق بها دخان آخر. عند تركيب شفاط المطبخ لإخراج الهواء إلى حجرة التهوية، استخدم مجرى هواء دائري بقطر 150 مم. يمنع استخدام مجرى هواء بقطر أصغر: يؤدي هذا الأمر إلى خلق مقاومة إضافية للهواء الخارج وسيؤدي إلى زيادة الضوضاء والاهتزازات، فضلاً عن ارتفاع درجة حرارة محرك شفاط المطبخ.

احتياطات السلامة

- يمنع الأطفال من استخدام الجهاز بمفردهم دون مراقبة.
- هذا الشفاط مصمم خصيصًا للاستخدام في المنازل ولا يناسب الأغراض التجارية.
- تستخدم منظفات محايدة لتنظيف شفاط المطبخ (يُنصح بتنظيفه كل شهرين).
- يمنع استخدام شفاط المطبخ إذا كان تالفًا أو إذا كانت أجزاؤه معطلة. لا يجوز إجراء أي إصلاحات إلا من قبل فني مؤهل.
- يمكن للأطفال الذين يبلغون من العمر 8 سنوات فأكثر، وكذلك الأشخاص ذوي الإعاقات الجسدية أو الحسية أو العقلية، أو الذين يفتقرون إلى المعرفة والخبرة الكافية، استخدام هذا الجهاز تحت إشراف أو بعد تلقي تعليمات حول كيفية استخدامه بأمان وفهم المخاطر المرتبطة به.
- يمنع لعب الأطفال بالجهاز. لا يسمح للأطفال بإجراء أي أعمال صيانة أو تنظيف إلا تحت إشراف شخص بالغ.
- يجب أن تكون تهوية الغرفة كافية عندما يتم تشغيل شفاط المطبخ بالتزامن مع الأجهزة التي تعمل بالغاز أو أنواع الوقود الأخرى؛ كما يجب تثبيت شفاط المطبخ فقط فوق سطح الطهي الذي لا يتجاوز عدد مواقده أربعة؛ يمنع منعًا باتًا تصريف الهواء إلى المدخنة المستخدمة لتسريب أبخرة الأجهزة التي تعمل بالغاز أو أنواع الوقود الأخرى.
- قد يؤثر شفاط المطبخ سلبًا على أداء مثل هذه الأجهزة بسبب عودة الدخان إليها.
- وقد يؤدي ذلك إلى التسمم. بعد تركيب شفاط المطبخ، يجب على فني متخصص فحص عمل الأجهزة المتصلة بالمدخنة للتأكد من عدم وجود تسرب عكسي للغازات.



قد تصبح الأجزاء التي يمكن الوصول إليها ساخنة عند استخدامها مع جهاز المطبخ. يجب بتوصيل هذا الجهاز فقط بمأخذ مؤرض بشكل صحيح. وفي حالة وجود أي شكوك، يرجى استشارة مهندس كهربائي مؤهل.

21.....	احتياطات السلامة
20.....	تركيب شفاط المطبخ
14.....	التوصيل بشبكة التيار الكهربائي
13.....	تركيب الفلاتر الكربونية
12.....	لوحة التحكم



دليل المستخدم

MBKHSG 6001 BL
MBKHSG 9001 BL

شفاط المطبخ

AR

