



## USER MANUAL

MKH 903 BL | MKH 903 IX

EN

KITCHEN HOOD





Introduction.....	4
Safety precaution.....	4
Installation instructions .....	5
Air outlet installation method .....	6
Slim model installation .....	7
Operation.....	8
Environmental protection .....	9
Maintenance .....	9
Troubleshooting .....	10

### Introduction

#### **Thank you for choosing this cooker hood.**

This instruction manual is designed to provide you with all required instructions related to the installation, use and maintenance of the appliance. In order to operate the unit correctly and safely, please read this instruction manual carefully before installation and usage.

### Safety precaution

1. Never let the children operate the machine.
2. The cooker hood is for home use only, not suitable for barbecue, roast shop and other commercial purpose.
3. Clean the cooker hood after the specified time (suggestion: every **2 months**) according to the instruction manual and keep the unit from danger of burning. There is a fire risk if cleaning is not carried out in accordance with the instructions.
4. Please keep the kitchen room with good convection before connecting this appliance; please check that the power supply cord is undamaged. A damaged supply cord must be replaced by qualified service personnel only.
5. Regulations concerning the discharge of air have to be fulfilled.
6. This appliance can be used by children aged from **8 years** and above and also the persons with reduced physical, sensory or mental capabilities or lack of experience and knowledge if they have been given supervision or instruction concerning use of the appliance in a safe way and understand the hazards involved. Children shall not play with the appliance. Cleaning and user maintenance shall not be made by children without supervision.
7. If the supply cord is damaged, it must be replaced by the manufacturer, its service agent or similarly qualified persons in order to avoid a hazard.
8. There shall be adequate ventilation of the room when the range hood is used at the same time as appliances burning gas or other fuels; the range hood is only intended to be installed over a hob with no more than four hob elements. The air must not be discharged into a flue that is used for exhausting fumes from appliances burning gas or other fuels.



#### **Warning**

Accessible parts may become hot when used with cooking appliance.

Range hoods and other cooking fume extractors may adversely affect the safe operation of appliances burning gas or other fuels (including those in other rooms) due to back flow of combustion gases.

These gases can potentially result in carbon monoxide poisoning. After installation of a range hood or other cooking fume extractor, the operation of fluid gas appliances should be tested by a competent person to ensure that back flow of combustion gases does not occur.



## Warning

Electrical shock hazard: only plug this unit into a properly earthed outlet. If you have doubts, seek advice from a suitably qualified engineer.

## Hardware included



  $\times 6$   
 $St4 \times 30$

  $\times 6$   
 $\phi 5 \times \phi 8$

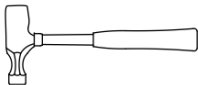
## Tools required



Pencil



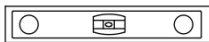
Measuring tape



Hammer



Screwdriver



Level



Electric drill or  
powered screwdriver

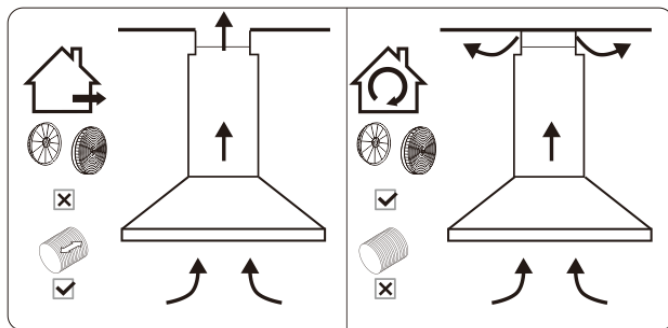
## Installation instruction



## Warning

Failure to install the screws or fixing device in accordance with these instructions may result in electrical hazards.

**a.** If you have an outlet to the outside, your cooker hood can be connected as above picture by means of a pipe (with an interior diameter of **150 mm**). If you don't have an outlet to the outside, you can go with recirculation mode by using carbon filter.

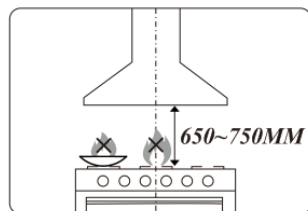


Ducted option

Recirculation option

**b.** Before installation, turn the unit off and unplug it from the outlet.

**c.** The cooker hood should be placed at a distance of **650-750 mm** above the cook-top for the best effect.



## Warning

Do not flame under the range hood.

## Air outlet installation method

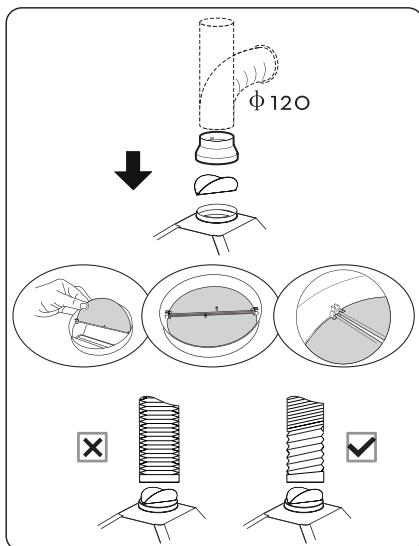
Insert the one-way-valve as the pic and fix the pipe.

The pipe near the air outlet need to be fully extended.



## Attention

The bump of the one-way-valve must be upward.



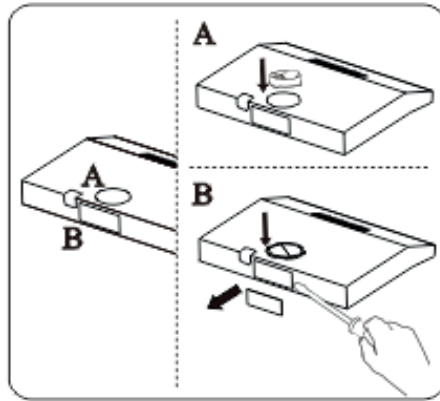
## Slim model installation

Two methods of ventilation (A&B)

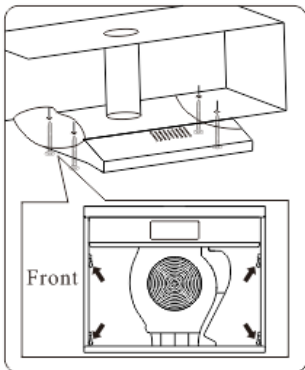
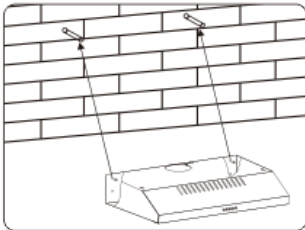
### Vertical ventilation:

**Method A:** connect the **120 mm** air outlet to the top vent of slim hood.

**Method B:** cover the top vent of slim hood with outlet cover provided and remove the back square metal plate with tool.



## Two methods for installation (A&B)



### Methods A (Wall mounted):

According to the centre distance of hole in the back of the slim hood, measure the position and then drill **2 pcs Ø 8 mm** holes on the wall. Insert the plastic wall anchors into each holes and tighten **2 pcs ST4×30** screws into the plastic wall anchors.

Place the slim hood onto the tighten screws. Fix the cooker hood with safety screw. The two safety screw vents are positioned on the back casing, with diameter of **6 mm**. Put the one-way-valve onto the hood to finish installation.

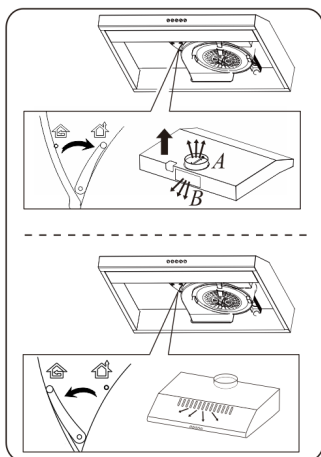
### Methods B (Cabinet only):

Measure the position and drill **4 holes** of **6 mm** diameter into the bottom of cabinet and cut the vent hole in cabinet. Align the slim hood to the hole in the bottom of cabinet and screw in with **4 pcs ST4×30** screws as the picture.



### Note

1. The extensible pipe are optional accessory, not supplied.
2. Take off protection film before installation.
3. There are 2 methods for ventilation, including horizontal ventilation and vertical ventilation. Please pay attention to the ventilation method when installation.



### Air ventilation setting

**Outdoor exhausting:** Turn the adjuster to outdoor position, install the outlet, turn on the cooker hood, then the air will be vented from the outside outlet.

**Recycling:** The recycling mode with carbon filter, turn the adjuster to indoor position, install the outlet cover, turn on the cooker hood, then the air can be vented from the inside outlet.



### Warning

The charcoal cannot be washed or recycled. It should be changed at most after 120 hours using. The carbon filter shouldn't be exposed to heat.

## Operation



### OFF Button

Turn off the fan.



### Low Speed Button

Start the fan at low speed. It is suitable for simmering and cooking which does not make much steam.



### Medium Speed Button

Start the fan at medium speed. This is ideal for ventilation during standard cooking operation.



### High Speed Button

Start the fan at high speed. This is ideal for ventilation when a high density of smoke or steam has been produced.



### Light Button

Used for turning on/off the light.



## Environmental protection

Waste electrical products should not be disposed of with household waste. Please recycle where facilities exist. Check with your Local Authority or retailer for recycling advice.



## Maintenance

Before cleaning switch the unit off and pull out the plug.

### I. Regular cleaning

Use a soft cloth moistened with hand-warm mildly soapy water or household cleaning detergent. Never use metal pads, chemical, abrasive material or stiff brush to clean the unit.

### II. Lamp replacement: Please contact technical service.

- Lamp type: **L11**
- Shape description: **rectangle**
- Rated wattage of the intended lamp: **2 W**
- Max wattage of a potential replacement lamp: **2 W**
- Rated voltage or voltage range of lamp or for pre-heat starting fluorescent lamp starter replacement detail: **110-240 V**
- Nominal dimension of lamp: **34.5 x 120 mm.**

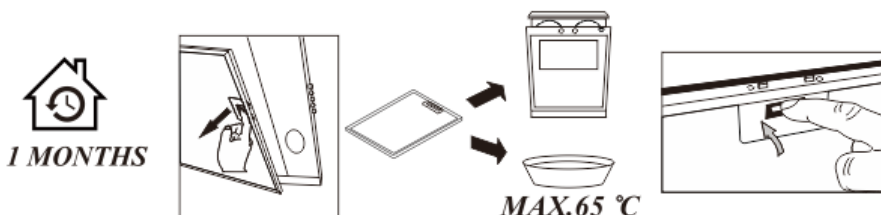
The Bulb may be hot, turn it off **10 minutes** before replacement.

### III. Aluminium and carbon filters replacement

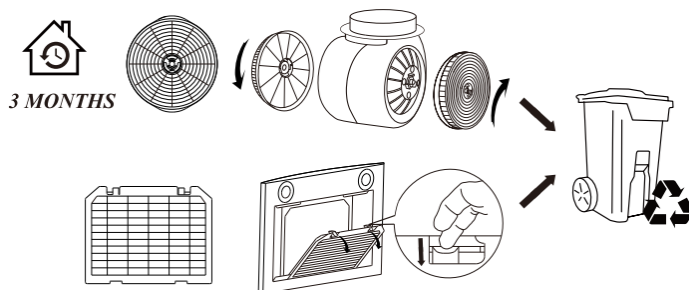
In order to install the carbon filter, the grease filter should be detached first. Press the lock and pull it downward.

Aluminium filters:

To avoid fires, clean thoroughly once a month or whenever the display pilot lights up (if fitted). To do so, remove the filters and soak in hot water and detergent for an hour. If using a dishwasher, position the filters vertically to improve the cleaning process.



Carbon filter installation: Fix carbon filter into the unit and turn it in clockwise direction. Repeat the same on the other side.



### Important notice:

1. Make sure the filter is securely locked. Otherwise, it would loosen and cause abnormal noise and danger.
2. Using carbon filter would reduce the air flow of the range hood.

### VI. Carbon filter life time:

Suggest changing to new one every **3 months** (according to different kitchen condition, the life time of carbon filter might be longer or shorter than **3 months**).

## Trouble-shooting

Fault	Cause	Solution
Light on, but fan does not work	The fan blade is jammed	Switch off the unit and repair by qualified service personnel only
	The motor is damaged	
Both light and fan do not work	Light bulb burn	Replace the LED light with correct rating
	Power cord is loose	Plug into the power supply again
Serious vibration of the unit	The fan blade is damaged	Switch of the unit and repair by qualified service personnel only
	The fan motor is not fixed tightly	
	The unit is not hung properly on the bracket	Take down the unit and check whether the bracket is in proper location
Suction performance not good	Too far distance between the unit and the cook-top	Readjust the distance between 650-750 mm





**Factory/Address:**

Zhongshan Tianmei Electrical Appliances Co., Ltd. No.8 Kuizhong Road,  
Dayan Industrial Dist, Huangpu, Zhongshan, Guangdong, China.

**Manufacturer/Address:**

LEMAL L.L.C-FZ

Address: Business Center 1, M Floor, The Meydan Hotel, Nad Al Sheba,  
Dubai, U.A.E.

LEMAL L.L.C-FZ is the official importer and distributor of MILLEN kitchen  
appliances in the U.A.E.

The serial number is indicated on the device in the following format:  
**SAAAAAYMMBBBBB**, where **SAAAAA** represents the model code, **YY** indi-  
cates the manufacturing year, **MM** represents the manufacturing month, and  
**BBBBB** indicates the model number within the batch.



MILLEN.AE



#### المصنع/العنوان

Zhongshan Tianmei Electrical Appliances Co., Ltd. No. 8 Kuizhong Road, Dayan Industrial Dist, Huangpu, Zhongshan, Guangdong, China

#### الشركة المصنعة/العنوان

LEMAL L.L.C-FZ

العنوان: مركز الأعمال 1، طابق الميزانين، فندق الميدان، ند الشبا، دبي، الإمارات العربية المتحدة



إل إي إم إيه إل ذ.م.م - المنطقة الحرة هي المستورد والموزع الرسمي لأجهزة مطبخ MILLEN في الإمارات العربية المتحدة.



MILLEN.AE

يتم توضيح رقم التسلسل على الجهاز بتنسيق التالي: **SAAAAAYMMBBBBB**. حيث **SAAAAA** يمثل رمز النموذج، **YY** يشير إلى سنة التصنيع، **MM** يمثل شهر التصنيع، و **BBBBB** يشير إلى رقم النموذج في الدفعة.



## بيانات حول اللمبات

نوع وشكل اللمبة	L11 ، المستطيل
القوة الكهربائية المقدرة للمصباح المقصود	2 واط
الحد الأقصى للقوة الكهربائية لمصباح بديل ممكن	2 واط
الجهد المقدر أو نطاق الجهد للمصباح	AC110-240V
نوع غطاء اللمبة	بلاستيك
القطر الاسمي للمصباح	34.5 × 120 مم
رمز ILCOS D	—

## لوحة التحكم



**0 زر الإيقاف:** إيقاف تشغيل المروحة.

**1 زر السرعة المنخفضة:** تشغيل المروحة على سرعة منخفضة. مناسب للطهي الهادئ والطهي الذي لا ينتج الكثير من البخار.

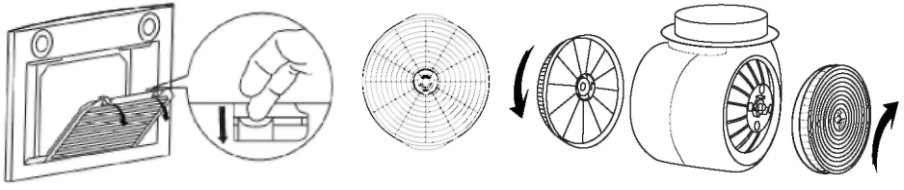
**2 زر السرعة المتوسطة:** تشغيل المروحة على سرعة متوسطة. مثالي للتهوية أثناء عمليات الطهي القياسية.

**3 زر السرعة العالية:** تشغيل المروحة على سرعة عالية. مثالي للتهوية عند وجود كثافة عالية من الدخان أو البخار.

**زر الإضاءة:** يُستخدم لتشغيل/إيقاف الإضاءة.

### تركيب الفلاتر الكربونية

لتثبيت الفلتر الكربوني، فسيحتاجين عليك إزالة فلتر الألومنيوم كما هو موضح في الصورة.



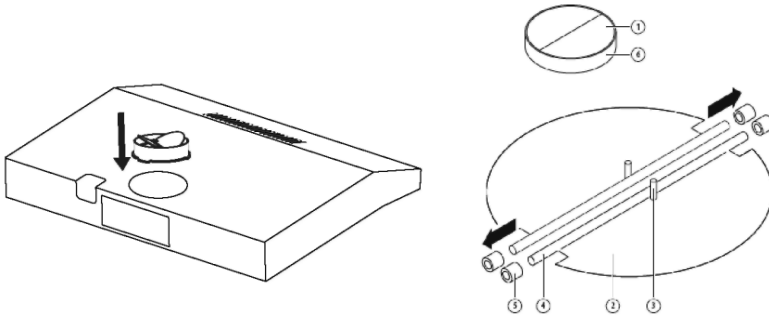
ضع فلتر الكربون بحذر على الجزء الداخلي لفلتر الألومنيوم. أعد تركيب فلتر الألومنيوم داخل شفاط المطبخ.

### التوصيل بشبكة التيار الكهربائي

قبل توصيل شفاط المطبخ بشبكة التيار الكهربائي اتبع ما يلي:

- تأكد من أن خصائص شبكة التيار الكهربائي المنزلية لديك تتوافق مع الخصائص المطلوبة لشفاط المطبخ. إذا كان لديك أي شكوك حول إمكانية توصيل شفاط المطبخ بشبكة التيار الكهربائي المنزلية، فاستشر كهربائيا مؤهلا. يمنع إجراء أي تغييرات على شبكة الكهرباء المنزلية بنفسك.
- إذا كان شفاط المطبخ مزودا بقابس، قم بتوصيل شفاط المطبخ بمأخذ التيار الكهربائي. ويجب أن يمثل مأخذ التيار للقواعد السارية وأن يكون موجودا في مكان يسهل الوصول إليه. ويمكن توصيله بمأخذ التيار الكهربائي فقط بعد تركيب شفاط المطبخ.
- في حالة عدم وجود مقبس بشفاط المطبخ (توصيل مباشر بشبكة التيار الكهربائي)، أو في حالة وجود مأخذ التيار الكهربائي في مكان يمكن الوصول إليه، أيضا بعد التثبيت، يمكن استخدام قاطع ثنائي قطب مناسب يضمن الفصل الكامل للشبكة في حالة الجهد الزائد من الفئة 3، وفقا للتعليمات الخاصة بالتركيب.
- انتباه! قبل توصيل النظام الكهربائي لشفاط المطبخ بشبكة التيار الكهربائي والتحقق من عمله بشكل صحيح، تأكد من تركيب كابل الطاقة بشكل سليم. يوجد في شفاط المطبخ كابل طاقة خاص به. في حالة تلف الكابل، من الضروري شراؤه من مركز الخدمة.
- يجب أن تتطابق القيم الرئيسية مع القيم الموضحة على ملصق شفاط المطبخ. لقراءة محتوى الملصق، اسحب فلتر الألومنيوم.
- يجب أن يقوم فني كهربائي معتمد ومؤهل بعملية توصيل شفاط المطبخ بشبكة التيار الكهربائي.
- يمنع توصيل شفاط المطبخ حتى الانتهاء من عملية تثبيته على الحائط.
- أثناء عملية التركيب، تجنب تعريض كابل الطاقة للضغط أو الثني.





### توصيل مجرى الهواء بشفط المطبخ

قبل توصيل شفط المطبخ بمجرى الهواء، يجب أن تعير الانتباه إلى المغالق البلاستيكية الموجودة في منطقة صمام منع الرجوع الخاص بشفط المطبخ. قبل توصيل شفط المطبخ بمجرى الهواء، شغل شفط المطبخ وتأكد من أن المغالق يتحرك لأعلى ويسمح للهواء بالخروج. أو قم بتغيير اتجاه المغالق.

قم بتركيب الوصلة البلاستيكية بصمام منع الرجوع على المخرج الموجود على فتحة التصريف على جسم شفط المطبخ. بعد أن تقوم بإدخال مجرى الهواء بالوصلة، قم بتثبيتته دون الإفراط بشد من خلال حامل الكبل البلاستيكي أو المشبك. اربط الطرف الآخر لمجرى الهواء بفتحة التهوية الموجودة في الحائط.

قد يؤدي الشد المفرط للحامل أو مشبك الكبل عند توصيل مجرى الهواء إلى إعاقة عمل المغالق. قبل توصيل مجرى الهواء بشبكة التهوية المنزلية، يجب التأكد من أن شفط المطبخ يعمل على النحو الصحيح.

للاستخدام الفعال لشفط الهواء عند توصيله بشبكة التهوية، استخدم أنبوبًا دائريًا ذو قطر **120 مم** أو قناة مسطحة - الحد الأدنى للقياس **204 x 60 مم** مع الحد الأدنى من الانحناءات، وإلا فإن ذلك سيؤدي إلى انخفاض في قوة شفط الهواء.



انتباه

لأسباب تتعلق بالسلامة، يرجى استخدام برغي التثبيت أو التركيب من المقاس الموصى به في دليل التعليمات هذا فقط. وقد يؤدي عدم اتباع هذه التعليمات عند تركيب البراغي أو عناصر التثبيت إلى خطر التعرض لصدمة كهربائية.

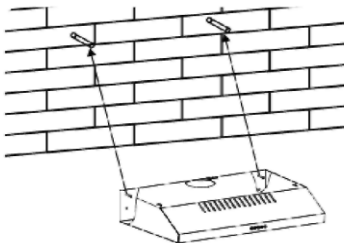
### التركيب (وضع إعادة التدوير)

في حالة عدم توفر فتحة تهوية في منزلك أو إذا كنت لا ترغب بتوصيل شفط المطبخ بشبكة التهوية، فيمكنك استخدام وضع إعادة التدوير. لتشغيل شفط المطبخ في وضع إعادة التدوير، تحتاج إلى تثبيت فلتر كربونية على محرك شفط المطبخ. تباع الفلاتر بشكل منفصل. قم بتدوير مفتاح التبديل إلى وضع إعادة التدوير.

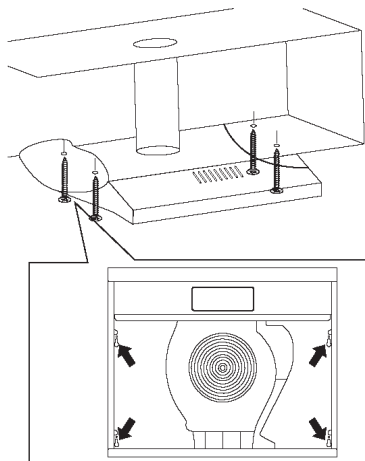
سيكون تركيب شفط المطبخ على الحائط أو داخل الخزانة مشابهًا لطريقة تركيب شفط المطبخ الموضحة في قسم «التركيب (وضع التهوية)».

## التركيب على الحائط

قم بقياس المسافة المطلوبة باستخدام شريط قياس، ثم احفر ثقبين (2) بقطر 8 مم في الحائط. أدخل مثبتات البراغي الحائطية البلاستيكية في كل فتحة تثبيت وضع فيها 2 من براغي ST4 x 30.



ركب شفاط المطبخ وثبته باستخدام براغي الأمان. ركب صمام منع الرجوع على شفاط المطبخ.



## التركيب المعلق بخزانة المطبخ

قم بقياس المسافة المطلوبة واحفر 4 فتحات بقطر 6 مم. على الرف السفلي للخزانة، قص فتحة التهوية المطلوبة فيه. أمسك شفاط الهواء وفي نفس الوقت شد 4 من براغي ST4 x 30 كما في الصورة. ركب صمام منع الرجوع على شفاط المطبخ.

## تركيب صمام منع الرجوع

في حالة عدم وجود صمام منع الرجوع (1) ضمن مجموعة شفاط المطبخ، فستحتاج إلى ربط نصفه بجسم شفاط المطبخ. تظهر الرسوم التوضيحية مثالاً فقط على طريقة تركيب الصمام. وقد يختلف فتحة التصريف اعتماداً على الطرازات والتكوينات المختلفة.

لتركيب صمام منع الرجوع من الضروري اتباع ما يلي:

- ركب النصفين 2 في جسم الوصلة 6؛
- يجب أن يكون المسمار 3 موجهاً نحو الأعلى؛
- يجب إدخال المحور 4 في الفتحات 5 الموجودة على جسم الوصلة؛
- كرر جميع العمليات لتركيب النصف الثاني (2).

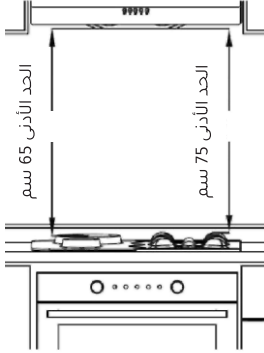
- يوصى باستخدام أنبوب بأقل عدد من الانحناءات (زاوية الانحناء القصوى: 90 درجة).
- يجب أن تكون الانحناءات سلسلة، ولا ينصح بجعل الانحناءات بزاوية قائمة.
- تجنب تغيير المقطع العرضي لمجرى الهواء إلى حجم أصغر.
- يجب أن يكون السطح الداخلي لأنبوب الهواء المستخدم أملس قدر الإمكان.
- يجب أن تتوافق مادة الأنابيب مع القواعد المطبقة.

## مجرى الهواء غير متضمن في مجموعة شفط

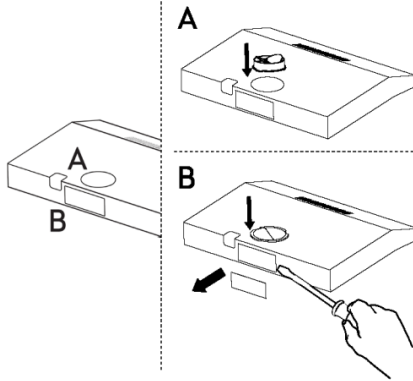
### المطبخ.

انزع الغلاف الواقي من جسم شفط المطبخ قبل تركيبه.  
قبل تركيب شفط المطبخ، تأكد من فصله عن شبكة التيار الكهربائي.

يجب تثبيت شفط المطبخ على ارتفاع 55 سم إلى 65 سم من سطح الموقد الكهربائي، وعلى ارتفاع 75 سم إلى 85 سم من سطح الموقد الغازي.  
إذا كانت تعليمات تركيب موائد الغاز تنص على ترك مسافة أطول، فيجب عليك اتباعها.



## خيارات توصيل شفط المطبخ وشفط الهواء في وضع التهوية



**الخيار A:** توصيل فتحة تصريف الهواء ذات القطر 120 مم بصمام الاتجاه الواحد.  
**الخيار B:** إغلاق الفتحة A بالغطاء. إزالة غطاء المنفذ B باستخدام أداة معدنية مسطحة.

## تحذير

يمنع توصيل شفط المطبخ بشبكة التهوية إذا كان يتدفق بها دخان آخر.  
عند تركيب شفط المطبخ لإخراج الهواء إلى عمود التهوية، يمكن استخدام مجرى هواء دائري بقطر 120 مم أو قناة مسطحة بقياس لا يقل عن 204 x 60 مم لإخراج الهواء إلى عمود التهوية. يمنع استخدام مجرى هواء ذو قطر أو قياس صغيرين، إذ قد يؤدي هذا الأمر إلى خلق مقاومة إضافية للهواء الخارج وسيؤدي إلى زيادة الضوضاء والاهتزازات، فضلاً عن ارتفاع درجة حرارة محرك شفط المطبخ.

### خطوات تركيب شفاط المطبخ

يوصى بأن يقوم موظفين مؤهلين بإجراء جميع عمليات التركيب والتشغيل. بعد إخراج شفاط المطبخ من العبوة، تحقق من سلامته ومن وجود عناصر التثبيت. لا تحفظ هذه العناصر أبداً داخل شفاط المطبخ. يمنع استخدام شفاط المطبخ في حالة تضرره، وفي هذه الحالة يتعين الاتصال بمركز الخدمة.

**اطلب من عامل التركيب التحقق من عمل شفاط المطبخ قبل تركيبه!**

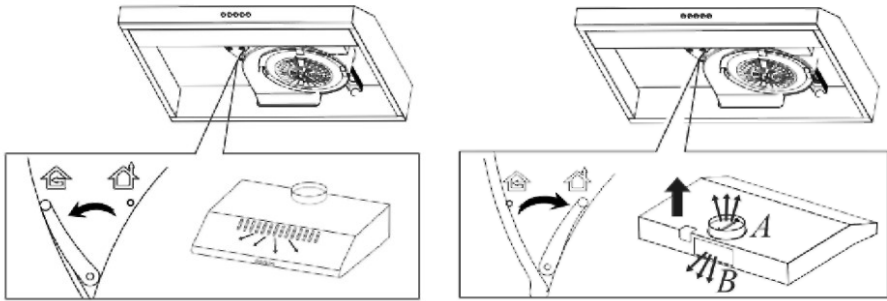
**انتباه** 

يجب أن تكون جميع خطوات التركيب متناسقة مع رسومات التركيب. وللتشغيل الآمن لشفاط المطبخ، يجب أن تكون الغرفة جيدة التهوية. في حالة عدم توفر نوافذ للتهوية في الغرفة، فمن الضروري توفير تهوية إضافية. إذا كان مطبخك يحتوي على فتحة تهوية، فلما تسدها أبداً.

لا تدع الأطفال يلعبون بمواد التعبئة والتغليف! يمنع تركيب شفاط المطبخ على أسطح مثل البلاط أو الأسطح المصقولة أو المصنوعة من السيليكون. مخصص للتثبيت فقط على الحائط.

### ضبط تدفق الهواء وإعادة تدويره

أدر المنظم إلى الوضع المطلوب، واضبط تدفق الهواء ليخرج إلى نظام التهوية أو اضبط العمل في وض إعادة تدوير الهواء.



استخدم دائماً أنبوب لمجرى الهواء عند تركيب شفاط المطبخ في خزانة المطبخ لتوصيل فتحة التصريف لشفاط المطبخ بالفتحة الموجودة في الجدار العلوي لخزانة المطبخ. استخدم دائماً أنبوب لمجرى الهواء عند ضبط شفاط الهواء في وضع التهوية.

### التركيب (وضع التهوية)

إذا كان لديك فتحة في عمود التهوية في شقتك، فيمكنك توصيل شفاط المطبخ بها باستخدام مجرى هواء دائري مخصص بقطر **120 مم** أو قناة مسطحة بقياس لا يقل عن **204 x 60 مم**.

يجب مراعاة القواعد التالية المتعلقة بشفط الهواء:  
- استخدم أنبوب هواء لا يزيد طوله عن 3 أمتار.

## احتياطات السلامة

- يمنع الأطفال من استخدام الجهاز بمفردهم دون مراقبة.
- هذا الشفاط مصمم خصيصًا للاستخدام في المنازل ولا يناسب الأغراض التجارية.
- تستخدم منظفات محايدة لتنظيف شفاط المطبخ (يُنصح بتنظيفه كل شهرين).
- يمنع استخدام شفاط المطبخ إذا كان تالفًا أو إذا كانت أجزاؤه معطلة. لا يجوز إجراء أي إصلاحات إلا من قبل فني مؤهل.
- يمكن للأطفال الذين يبلغون من العمر 8 سنوات فأكثر، وكذلك الأشخاص ذوي الإعاقات الجسدية أو الحسية أو العقلية، أو الذين يفتقرون إلى المعرفة والخبرة الكافية، استخدام هذا الجهاز تحت إشراف أو بعد تلقي تعليمات حول كيفية استخدامه بأمان وفهم المخاطر المرتبطة به.
- يمنع لعب الأطفال بالجهاز. لا يسمح للأطفال بإجراء أي أعمال صيانة أو تنظيف إلا تحت إشراف شخص بالغ.
- يجب أن تكون تهوية الغرفة كافية عندما يتم تشغيل شفاط المطبخ بالتزامن مع الأجهزة التي تعمل بالغاز أو أنواع الوقود الأخرى؛ كما يجب تثبيت شفاط المطبخ فقط فوق سطح الطهي الذي لا يتجاوز عدد مواقده أربعة؛ يمنع منعًا باتًا تصريف الهواء إلى المدخنة المستخدمة لتسريب أبخرة الأجهزة التي تعمل بالغاز أو أنواع الوقود الأخرى.
- قد يؤثر شفاط المطبخ سلبًا على أداء مثل هذه الأجهزة بسبب عودة الدخان إليها.
- وقد يؤدي ذلك إلى التسمم. بعد تركيب شفاط المطبخ، يجب على فني متخصص فحص عمل الأجهزة المتصلة بالمدخنة للتأكد من عدم وجود تسرب عكسي للغازات.



انتباه

قد تصبح الأجزاء التي يمكن الوصول إليها ساخنة عند استخدامها مع جهاز المطبخ.

يجب بتوصيل هذا الجهاز فقط بمأخذ مؤرض بشكل صحيح.

وفي حالة وجود أي شكوك، يرجى استشارة مهندس كهربائي مؤهل.

21.....	احتياطات السلامة
20.....	خطوات تركيب شفط المطبخ
16.....	التوصيل بشبكة التيار الكهربائي
15.....	لوحة التحكم





## دليل المستخدم

MKH 903 BL | MKH 903 IX

شفاط المطبخ

AR

